



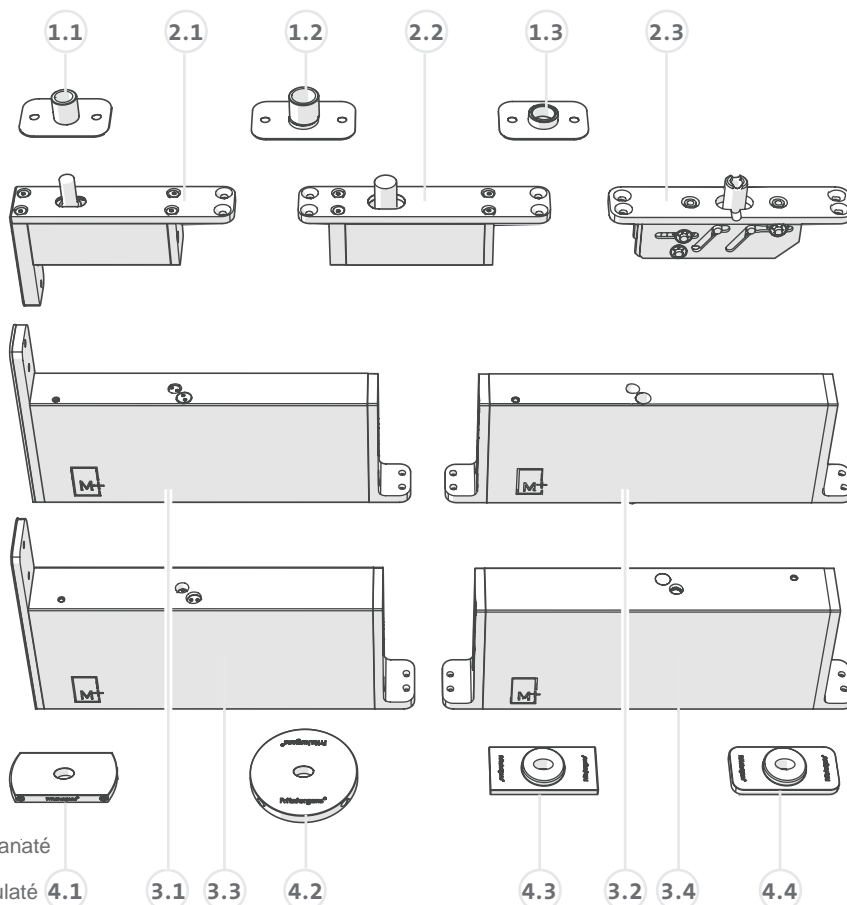
FritsJurgens®

SYSTEM M/M+
MANUÁL PRO FRÉZOVÁNÍ A MONTÁŽ

OBSAH BALENÍ

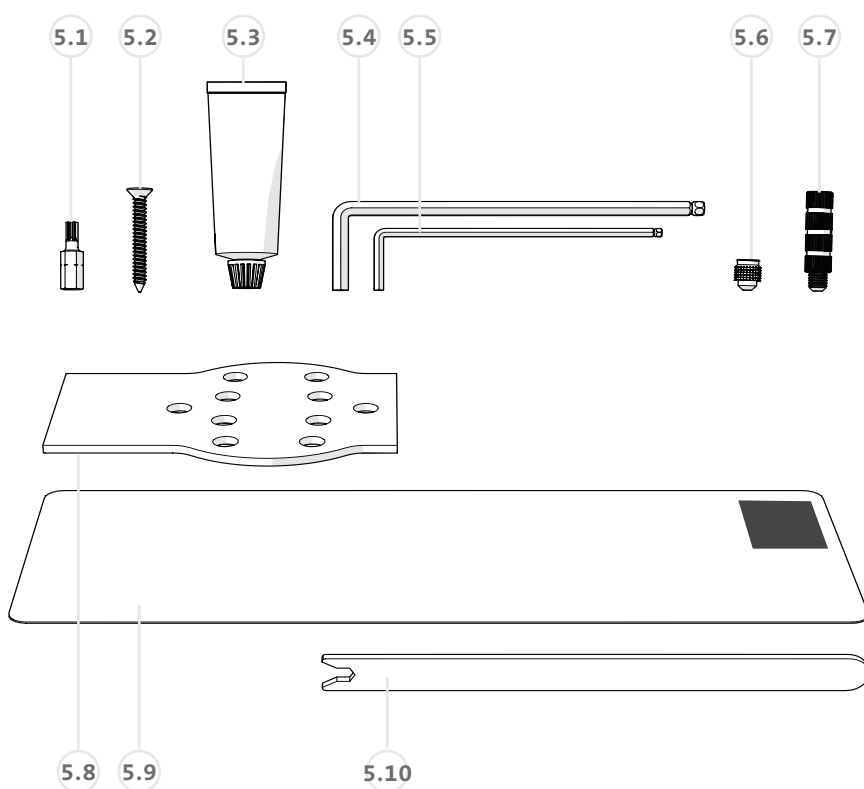
KOMPONENTY

- 1.1 Stropní uchycení - třída B
- 1.2 Stropní uchycení - třída G
- 1.3 Stropní uchycení - kabelová průchodka
- 2.1 Horní pivot 40 mm - třída B nebo G
- 2.2 Horní pivot 70 mm - třída B nebo G
- 2.3 Horní pivot s kabelovou průchodkou
- 3.1 Spodní pivot System M 40 mm - třída AA až C nebo spodní pivot System M+ 40 mm - třída A až E
- 3.2 Spodní pivot System M 70 mm - třída AA až C nebo spodní pivot System M+ 70 mm - třída A až E
- 3.3 Spodní pivot System M+ 40 mm - třída F a G
- 3.4 Spodní pivot System M+ 70 mm - třída F a G
- 4.1 Podlahové uchycení System M - hranaté
- 4.2 Podlahové uchycení System M - kulaté
- 4.3 Podlahové uchycení System M - zapuštěné hranaté
- 4.4 Podlahové uchycení System M - zapuštěné kulaté



MONTÁŽNÍ SADA

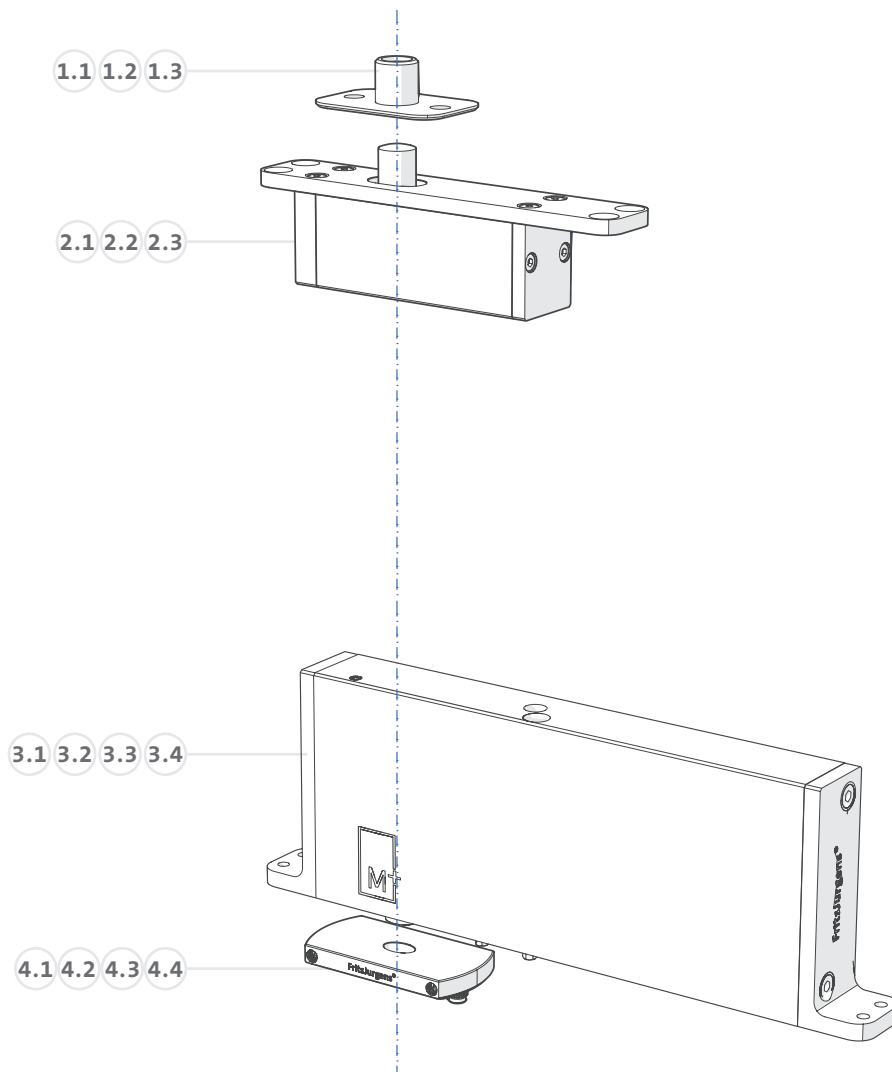
- 5.1 Torx bit TX20 (1x)
- 5.2 Vrutky (4x50) (10x)
- 5.3 Montážní lepidlo
- 5.4 Imbusový klíč 5
- 5.5 Imbusový klíč 3
- 5.6 Montážní kolík, krátký* (2x)
- 5.7 Montážní kolík, dlouhý* (2x)
- 5.8 Montážní šablona
- 5.9 Karta pro finální seřízení**
- 5.10 Seřizovací klíč



* Pouze pro podlahové uchycení System M - hranaté

** Pouze pro M+

PŘEHLED SYSTÉMU



INSTRUKCE PRO FRÉZOVÁNÍ

→ Určíte bod otáčení A.

System M+/M - třída AA až E

- $A = 40 \text{ mm}$
- $70 \text{ mm} \leq A < 250 \text{ mm}$
- $A > 250 \text{ mm}$

→ strana 4

→ strana 6

→ strana 12

System M+/M - třída F a G

- $A = 40 \text{ mm}$
- $70 \text{ mm} \leq A < 250 \text{ mm}$
- $A > 250 \text{ mm}$

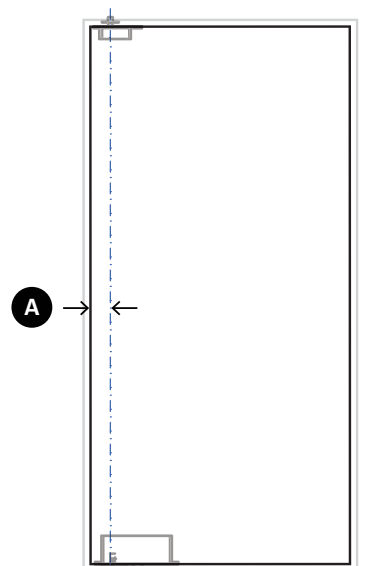
→ strana 8

→ strana 10

→ strana 12

→ strana 14

Horní pivot kabelová průchodka



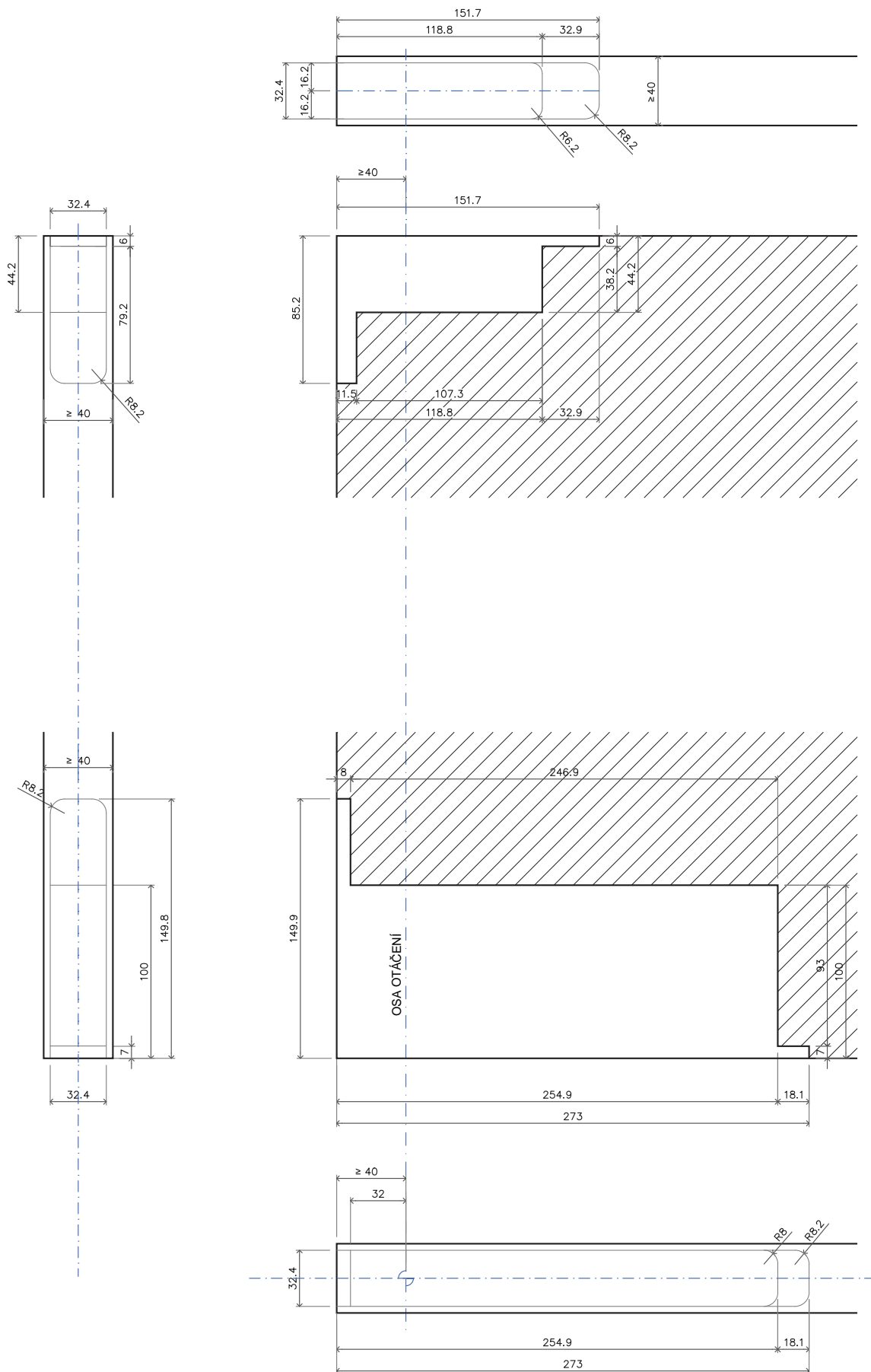
MONTÁŽNÍ NÁVOD

→ strana 15

FRÉZOVÁNÍ

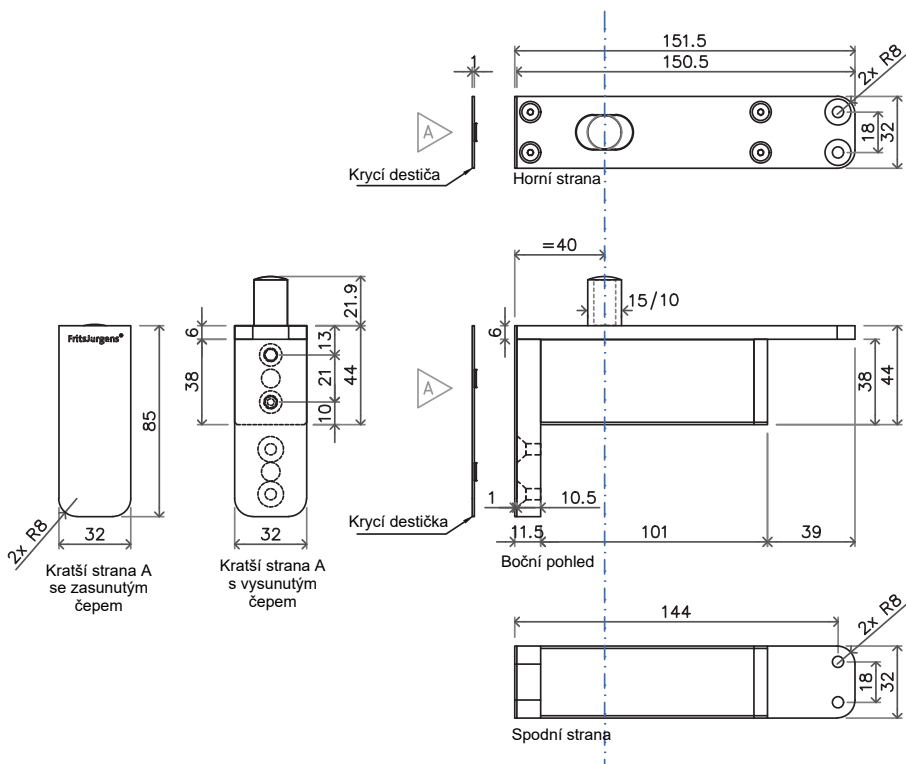
A = 40 MM

PŘÍPRAVA DVEŘÍ



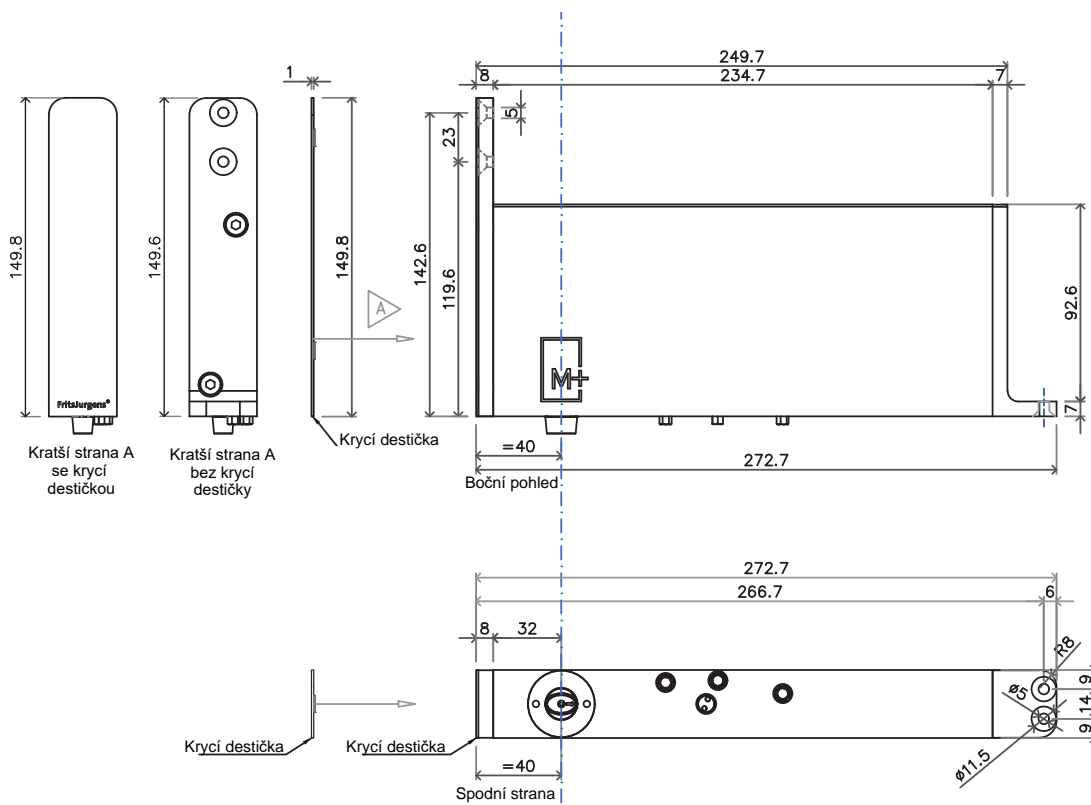
SYSTEM M+/M 40 MM - TRÍDA AA AŽ E

KOMPONENTY



www.fritsjurgens.com/installation-tp40

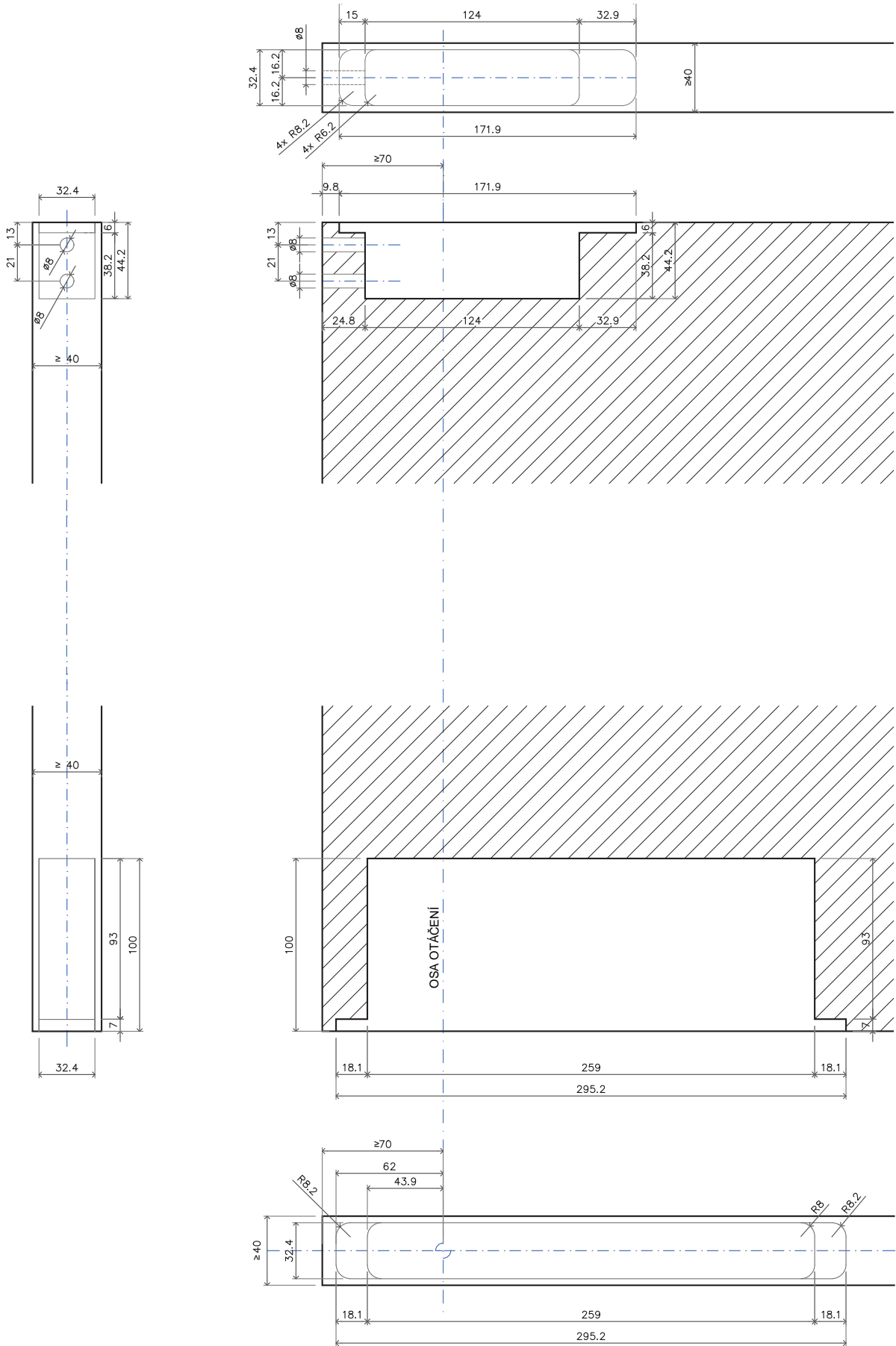
Horní pivot 40 mm - třída B nebo G



System M 40 mm
System M+ 40 mm

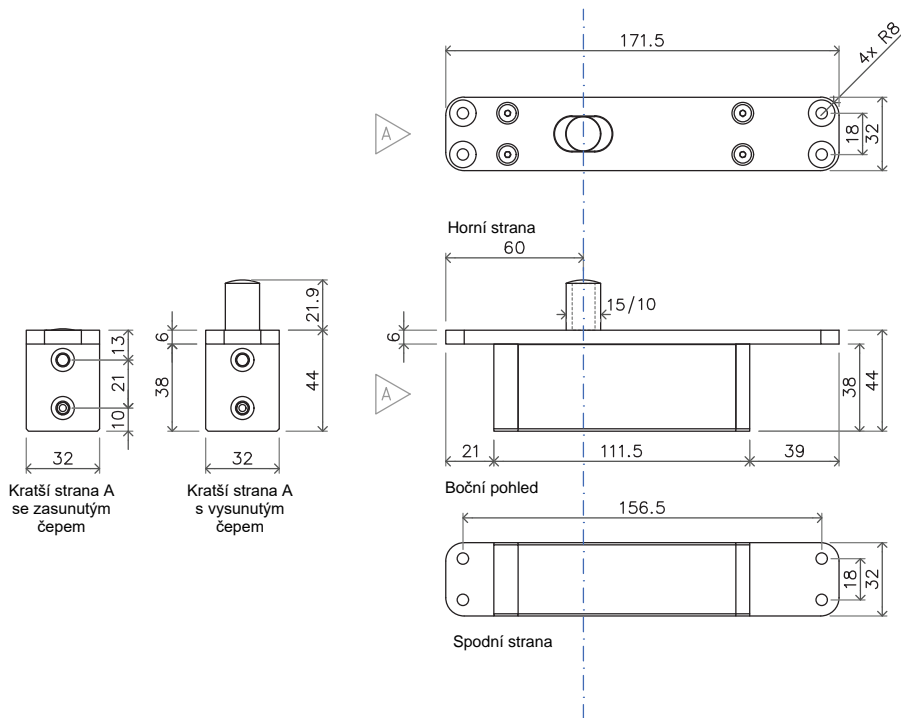
FRÉZOVÁNÍ

70MM ≤ A < 250 MM
PŘÍPRAVA DVEŘÍ



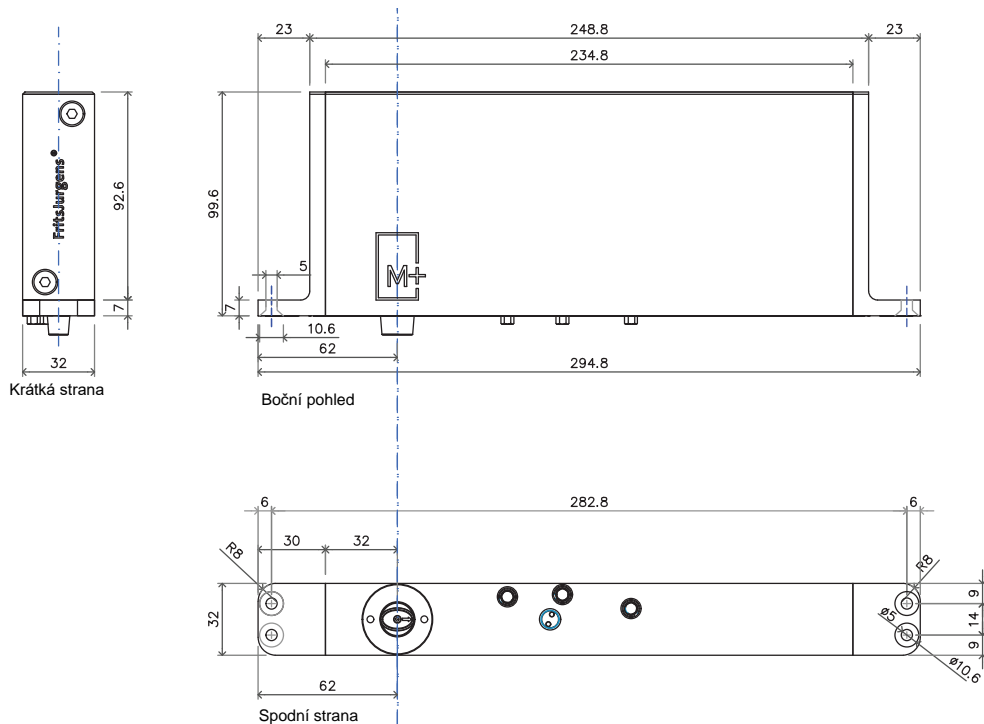
SYSTEM M+/M 70 MM - TRÍDA AA AŽ E

KOMPONENTY



www.fritsjurgens.com/installation-tp70

Horní pivot 70 mm - třída B nebo G

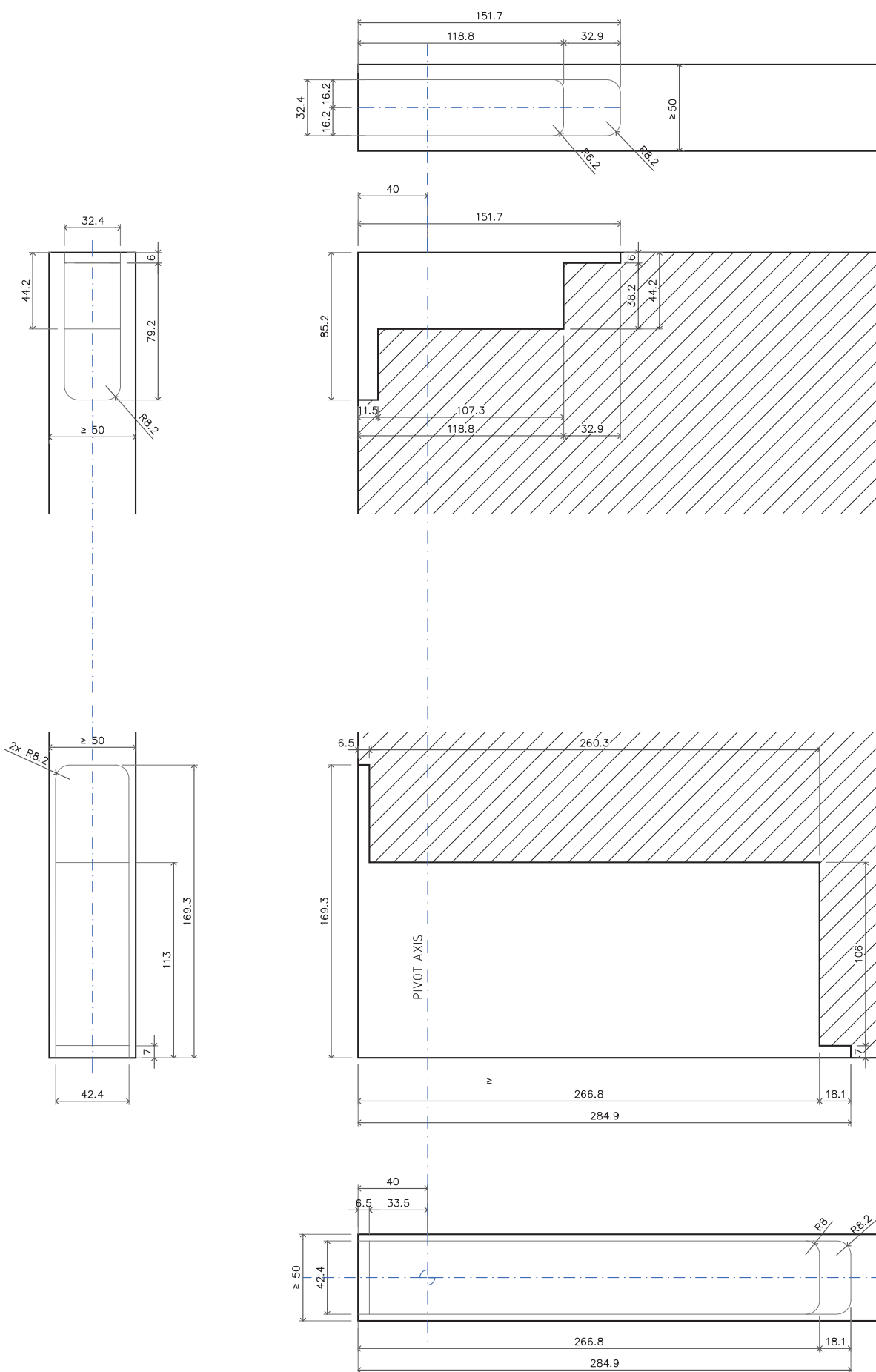


System M 70 mm
System M+ 70 mm

FRÉZOVÁNÍ

A = 40 MM

PŘÍPRAVA DVEŘÍ

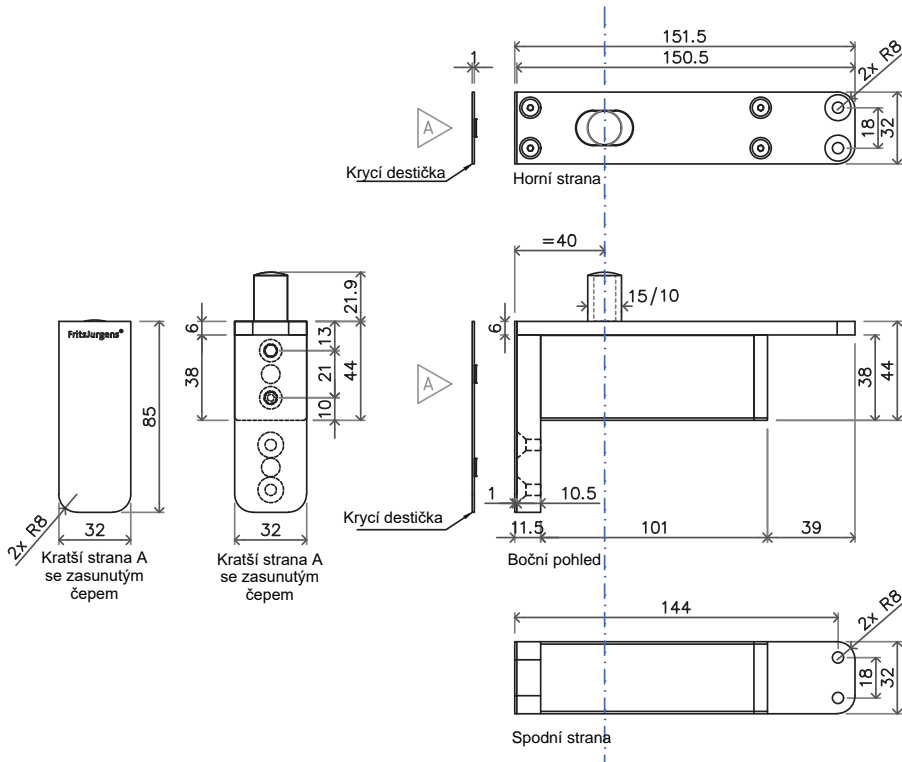


SYSTEM M+ 40 MM - TRÍDA F A G

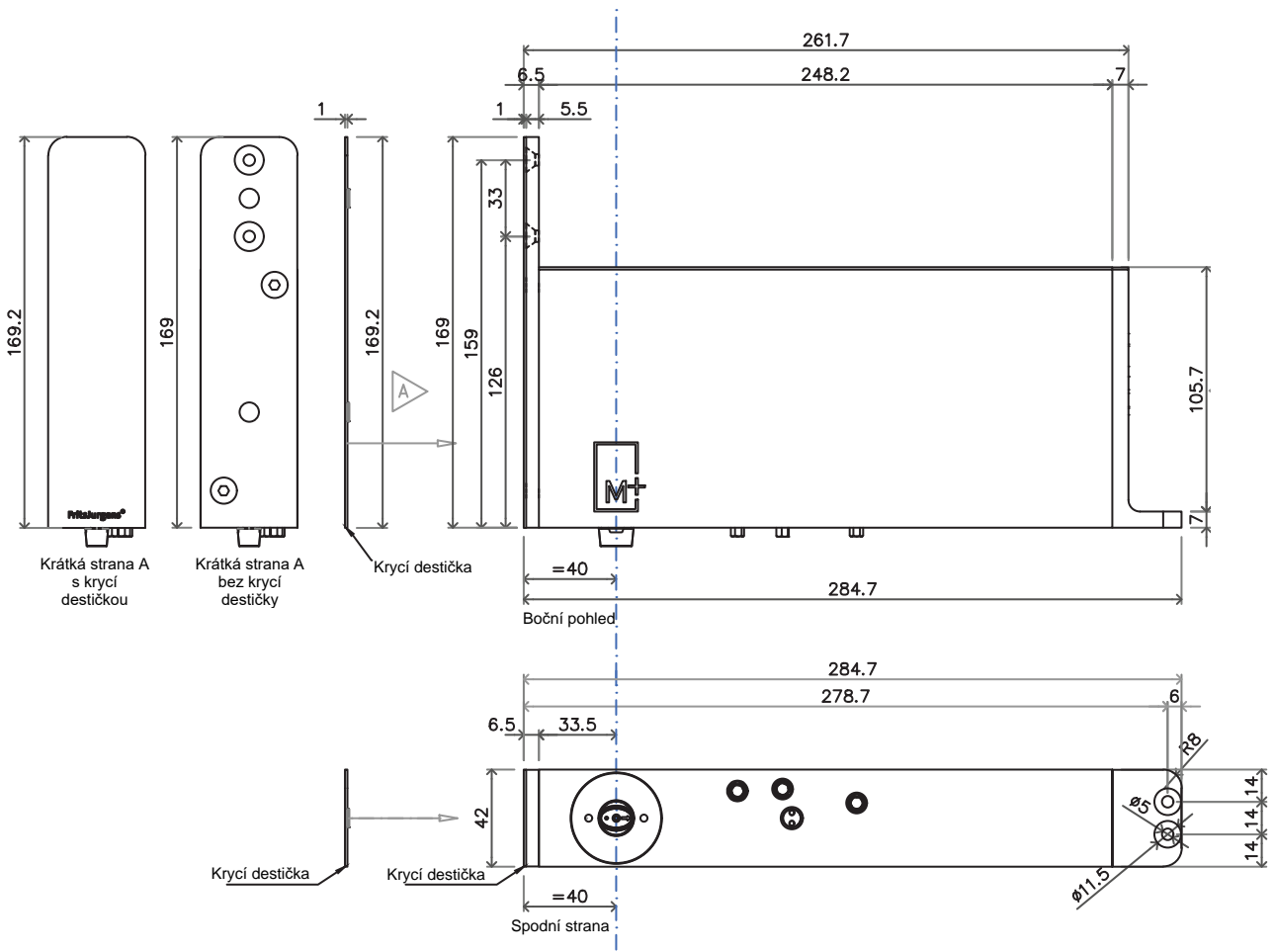
KOMPONENTY



www.fritsjurgens.com/installation-tp40



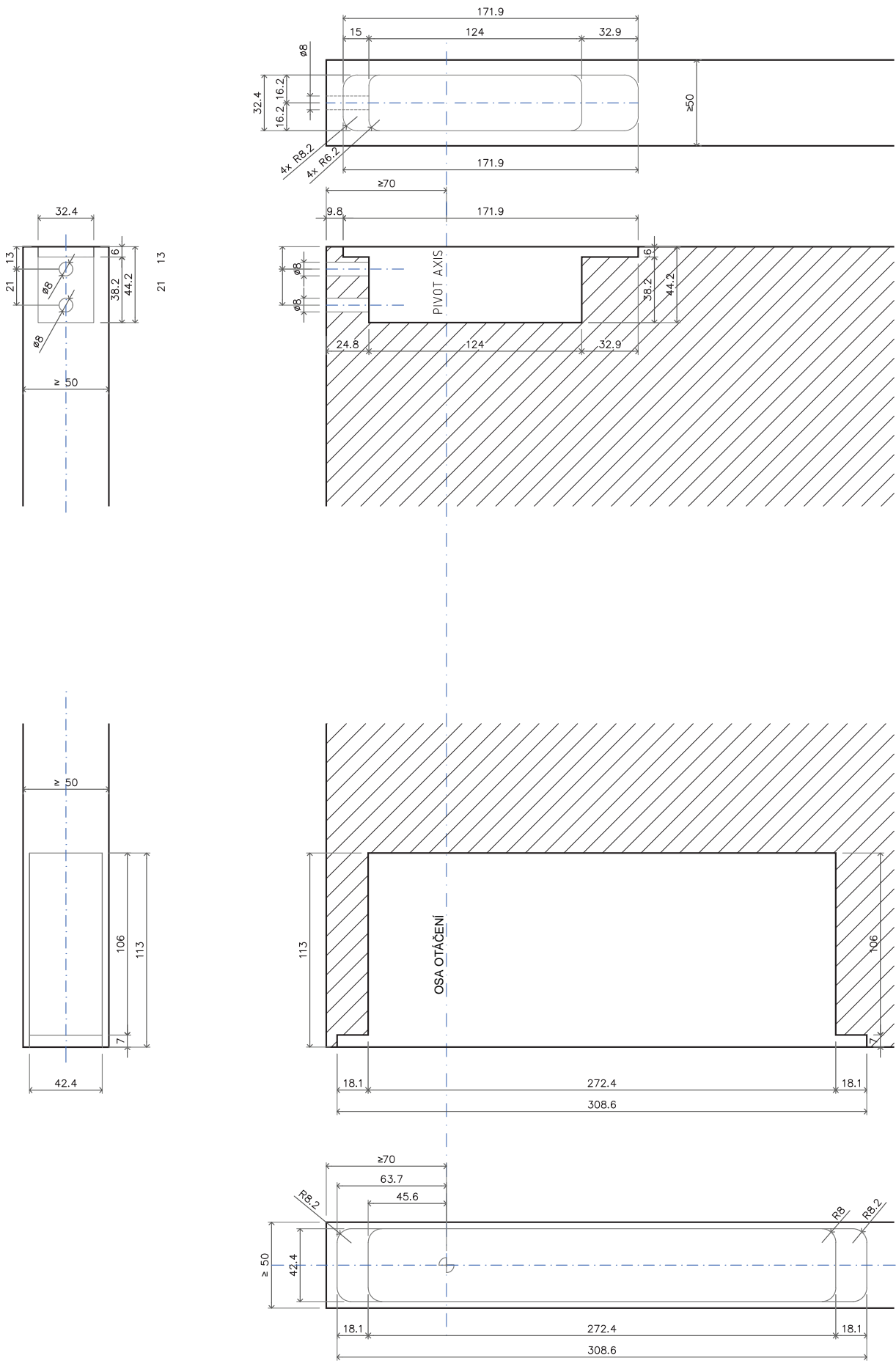
Horní pivot 40 mm - třída B nebo G



System M+ 40 mm - třída F a G

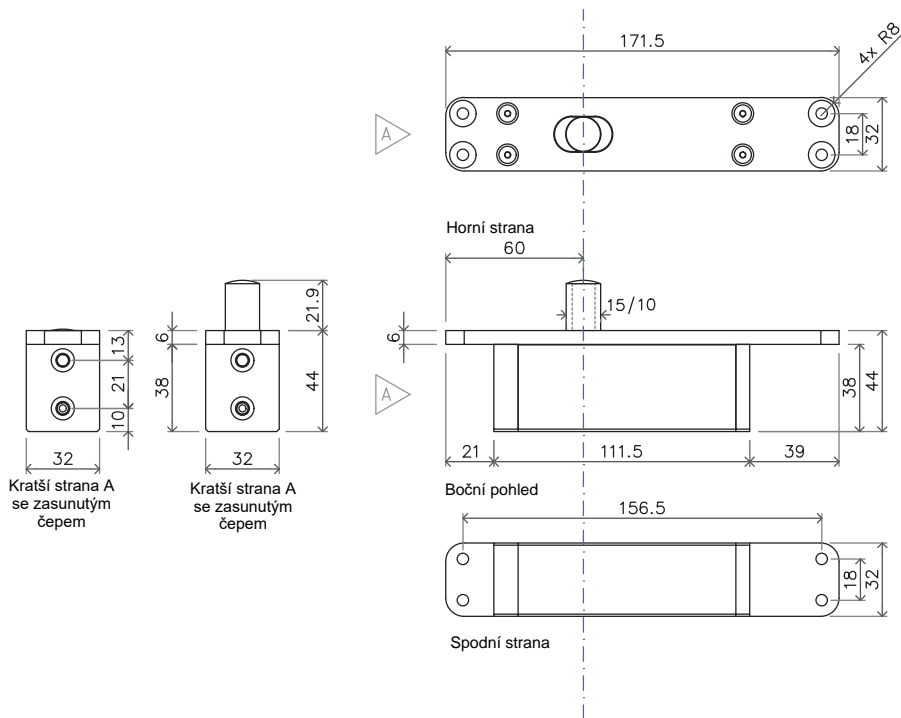
FRÉZOVÁNÍ

70MM ≤ A < 250 MM
PŘÍPRAVA DVEŘÍ



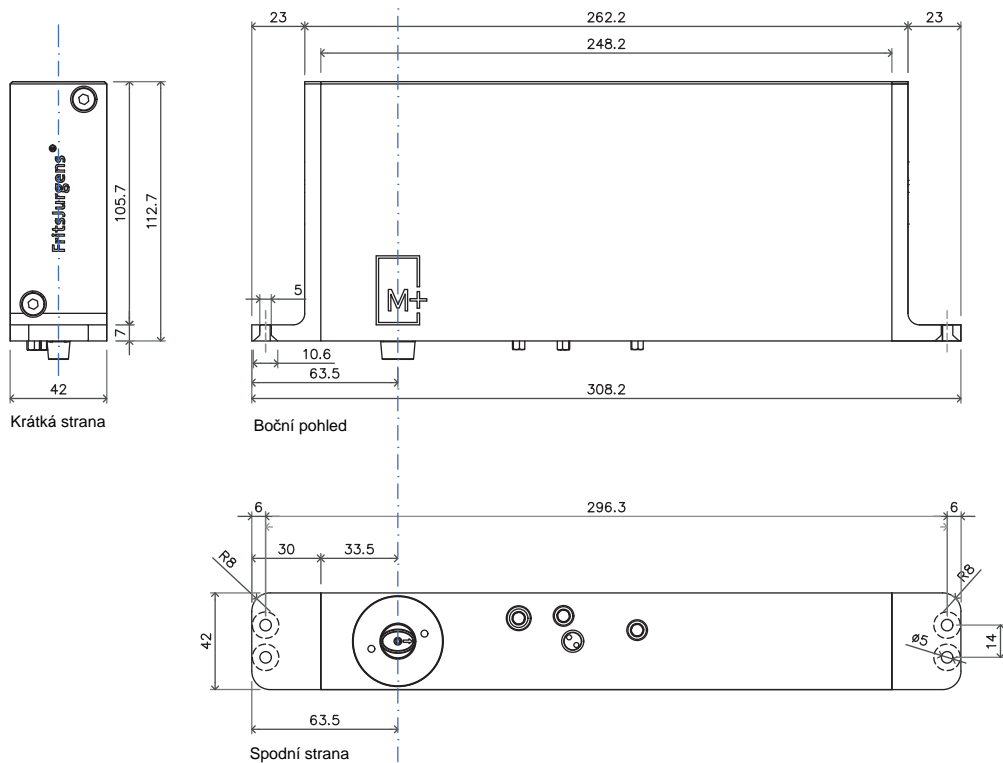
SYSTEM M+ 70 MM - TRÍDA F A G

KOMPONENTY



www.fritsjurgens.com/installation-tp70

Horní pivot 70 mm - třída B nebo G



System M+ 70 mm - třída F a G

FRÉZOVÁNÍ

A > 250 MM

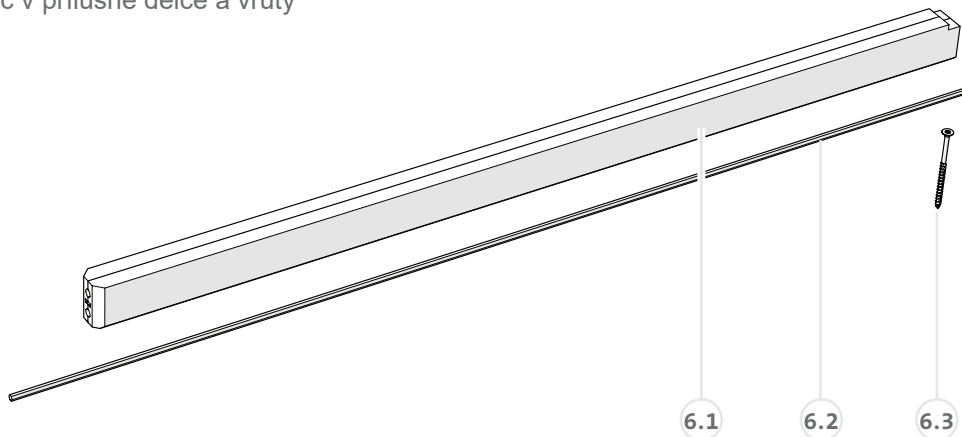
POMOCNÉ KOMPONENTY

- balení obsahuje vedení, klíč v přílušné délce a vruty

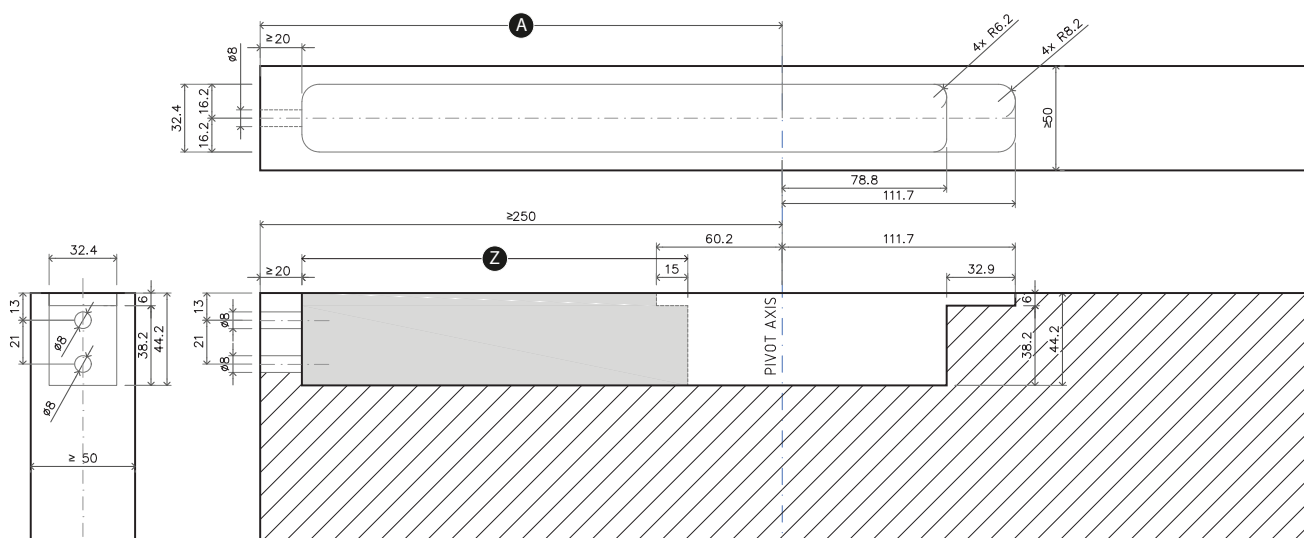
6.1 Hexagon vedení 1 m nebo
Hexagon vedení 2 m

6.2 Imbusový klíč 1.1 m nebo
Imbusový klíč 2.1 m

6.3 Vrutky (4x70) (4x) nebo
vruty (4x70) (6x)

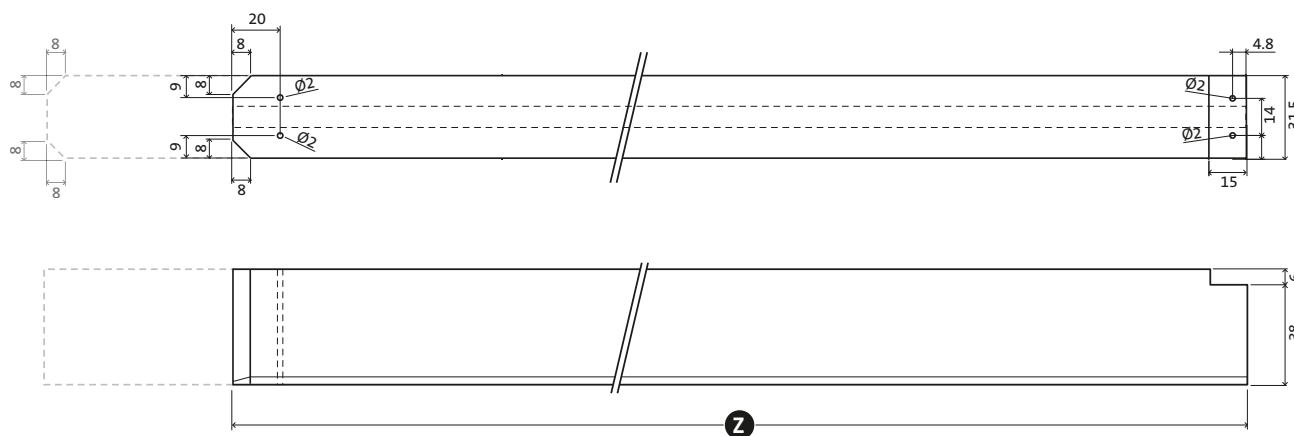


1 Určete délku Hexagon vedení Z.



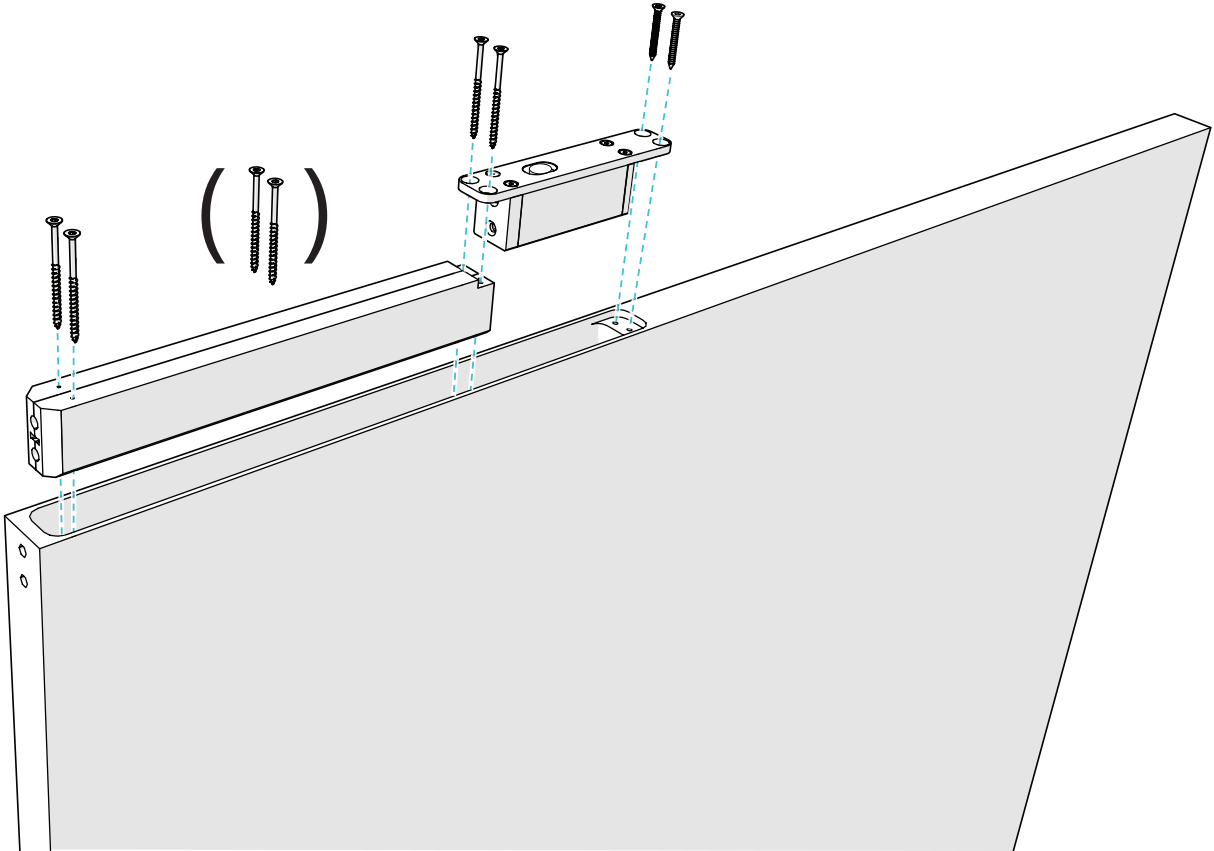
2 Odřízněte Hexagon vedení dle požadované velikosti

3 Zkozste strany.



4 Vyvrtejte otvory pro montážní vruty*. Pokud používáte Hexagon vedení 1 m, stačí dva šrouby. Pokud používáte 2 m, použijte další pár.

5 Namontujte Hexagon vedení a horní pivot.



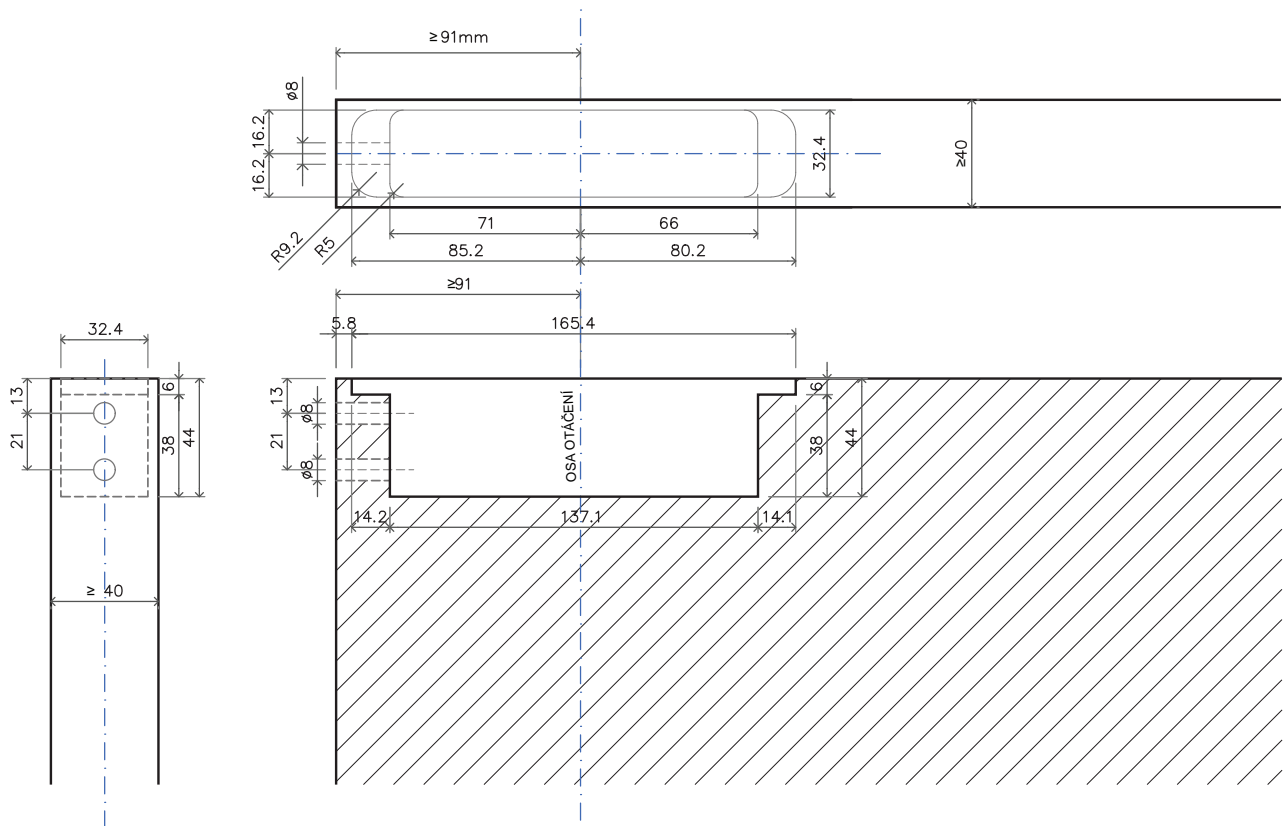
System M+/M - třída AA až E → pokračování na straně 6

System M+/M - třída F a G → pokračování na straně 10

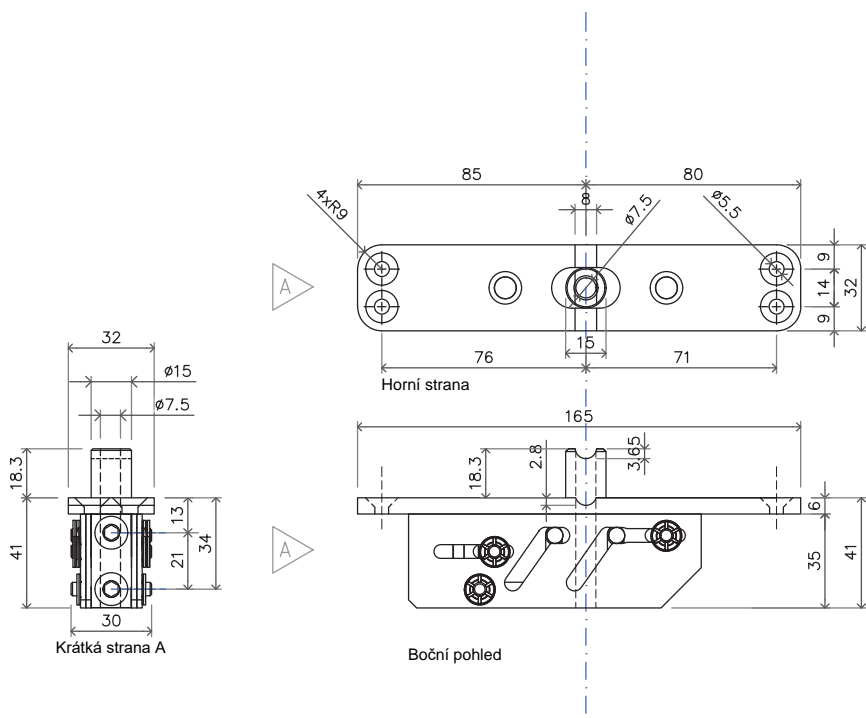
* Případně použijte k montáži vedení Hexagon lepidlo (není součástí dodávky).

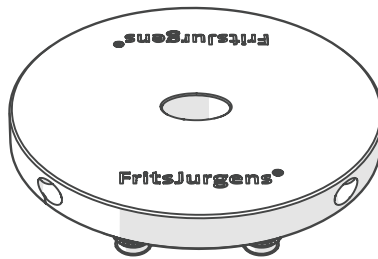
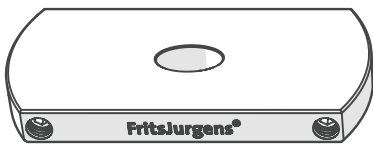
FRÉZOVÁNÍ

HORNÍ PIVOT KABELOVÁ PRŮCHODKA PŘÍPRAVA DVEŘÍ

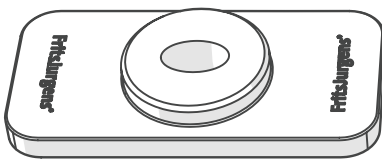


KOMPONENTY

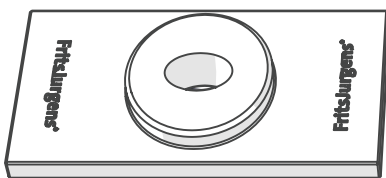




→ strana 16



→ strana 19

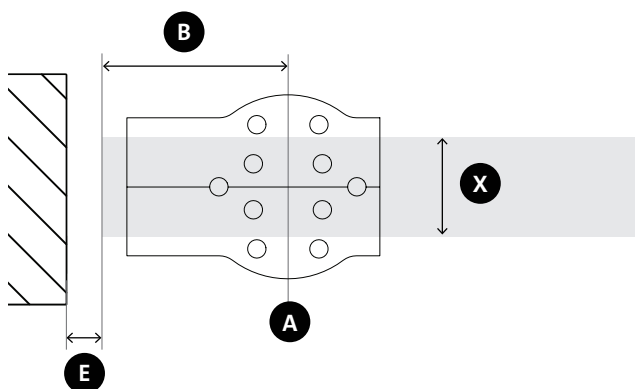


→ strana 20

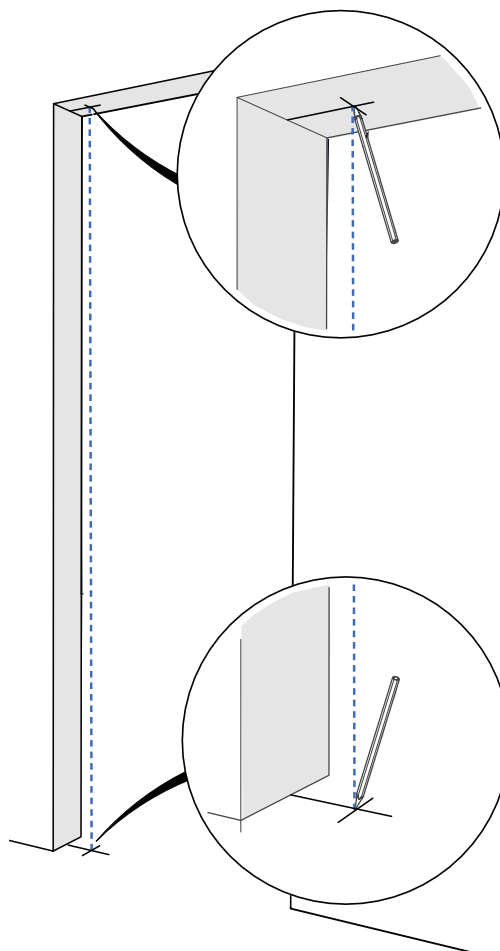
MONTÁŽ

PODLAHOVÉ UCHYCENÍ HRANATÉ, PODLAHOVÉ UCHYCENÍ KULATÉ

1 Určete polohu otočného bodu **A** na podlaze.
Použijte montážní šablonu a tabulku níže.



2 Označte otočný bod **A** na podlaze a na stropě.



	40	50	60	70	80	90	100	X
B								
40	7	9	12	15	19	22	26	
70	5	6	10	10	13	15	18	
91	4	5	7	9	10	12	15	
250	3	3	4	4	5	6	7	
500	2	3	3	3	4	4	5	
1000	2	2	3	3	3	3	3	
1500	2	2	2	2	2	3	3	
2000	2	2	2	2	2	2	3	E

- E** Minimální mezera mezi dveřmi a stěnou (mm)
- B** Vzdálenost otočného bodu od hrany dveří (mm)
- X** Tloušťka dveří (mm)

3 Označte vyvrtané otvory na podlaze. Použijte montážní šablonu.

*Podlahové uchycení hranaté,
jeden typ podlahy*

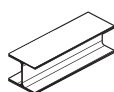
*Podlahové uchycení hranaté,
2 typy podlah*

*Podlahové uchycení kulaté,
1 nebo 2 typy podlah*

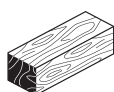
- 4 Vyberte správný vrták pro podlahu a určete hloubku vrtání.



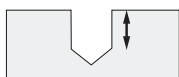
Ø8 mm
(5/16 ")



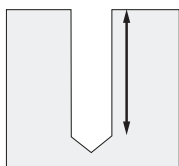
Ø8 mm
(5/16 ")



Ø7.5 mm
(19/64 ")

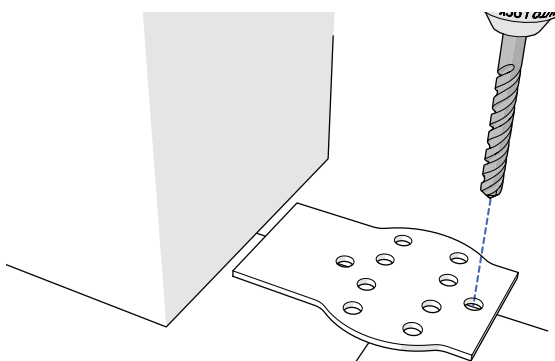


8 mm
(5/16 ")

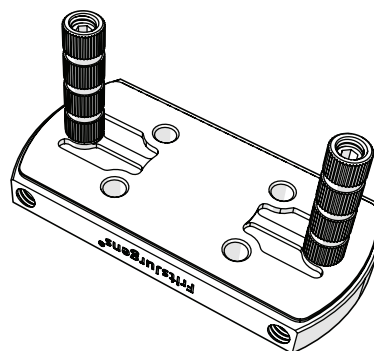
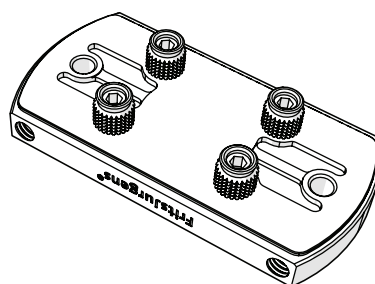
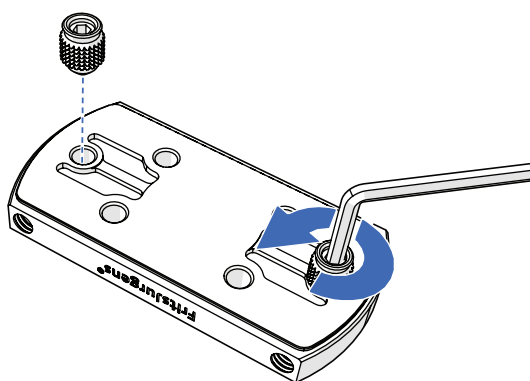


30 mm
(1 3/16 ")

- 5 Vyrvejte otvory v podlaze na označených místech.

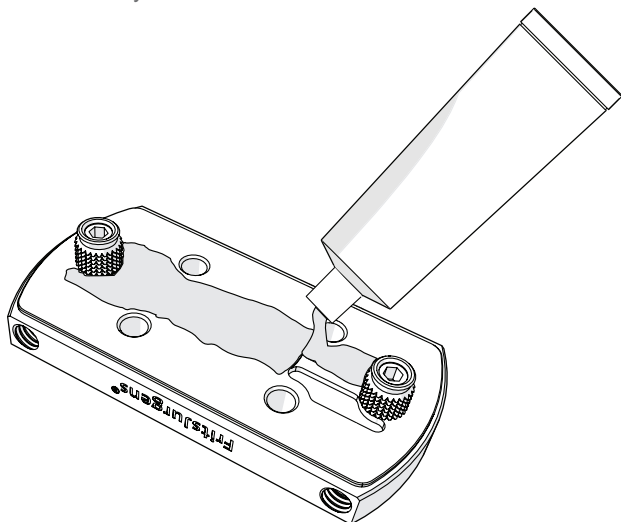


- 6 Určete konfiguraci kolíků pro vaši situaci dle typu podlahy. V případě potřeby použijte imbusový klíč 3 k vyšroubování předinstalovaných kolíků a instalaci správné konfigurace.

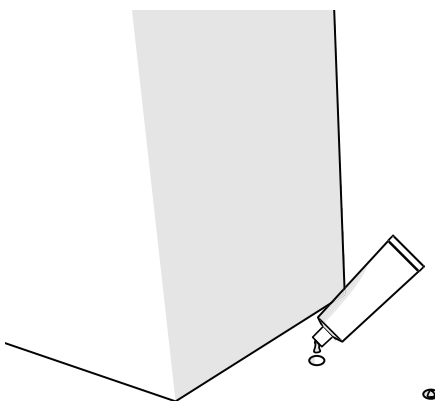


MONTÁŽ

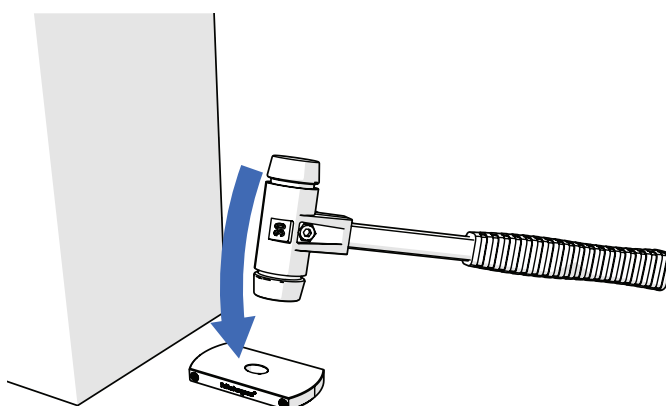
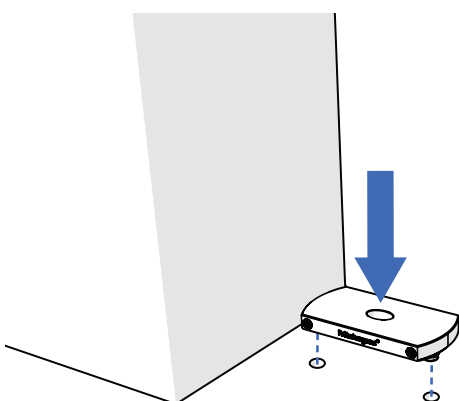
- 7 Naplňte lepicí komory v podlahovém uchycení lepidlem a naneste 1 mm vrstvu lepidla mezi komory.



- 8 Přidejte lepidlo do otvorů v podlaze. Ujistěte se, že otvory při umístění podlahového uchycení nepřetékají.

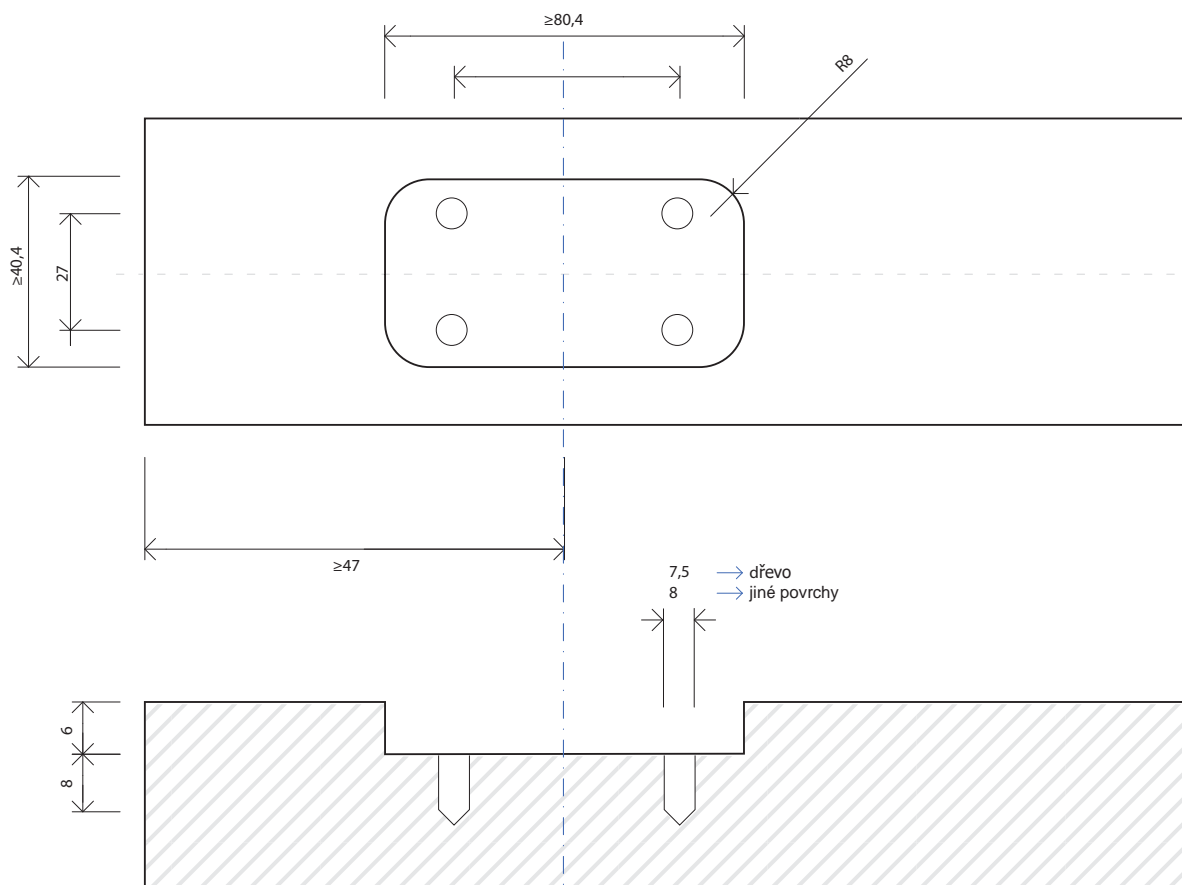


- 9 K připevnění podlahového uchycení použijte gumové kladivo.

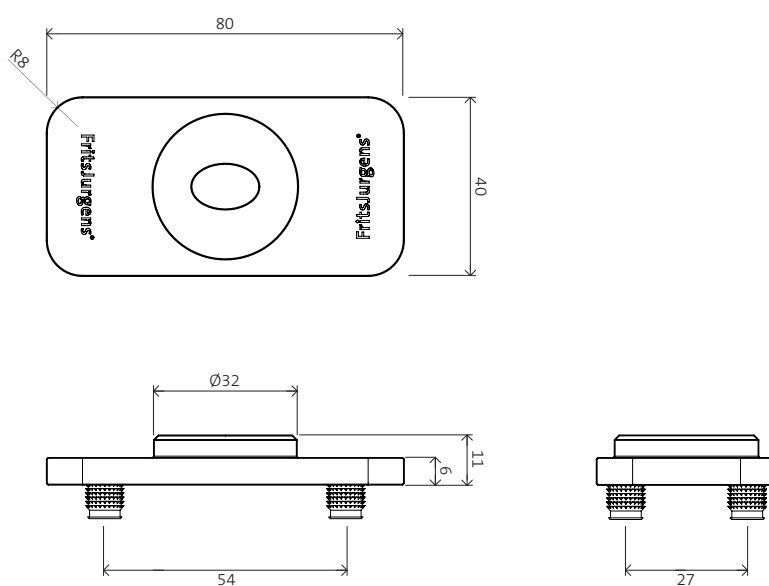


→ pokračování na straně 21

ZAPUŠTĚNÁ ZAOBLENÁ
 PODLAHOVÁ DESTIČKA
 PŘÍPAVA PODLAHY NEBO ZÁRUBNĚ



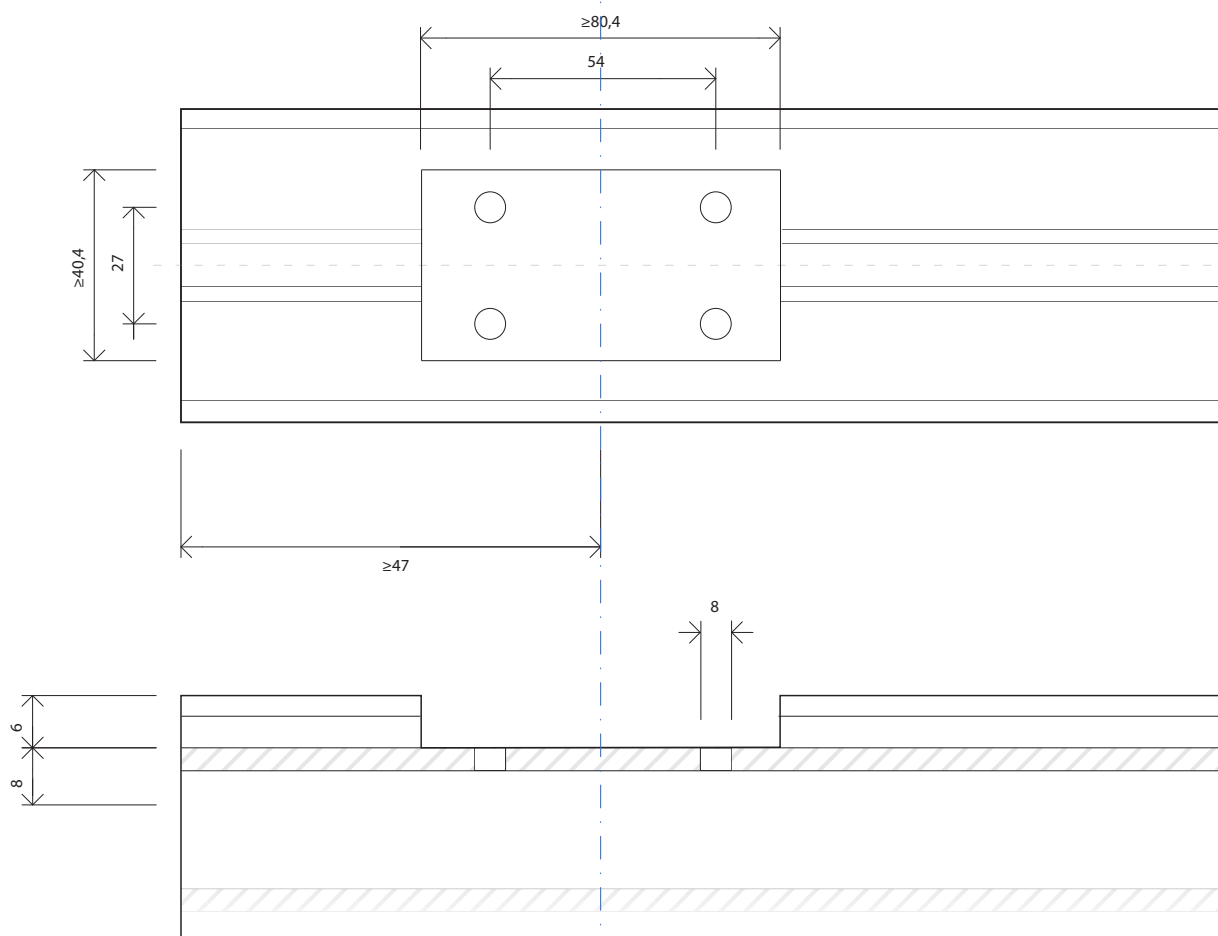
ROZMĚRY



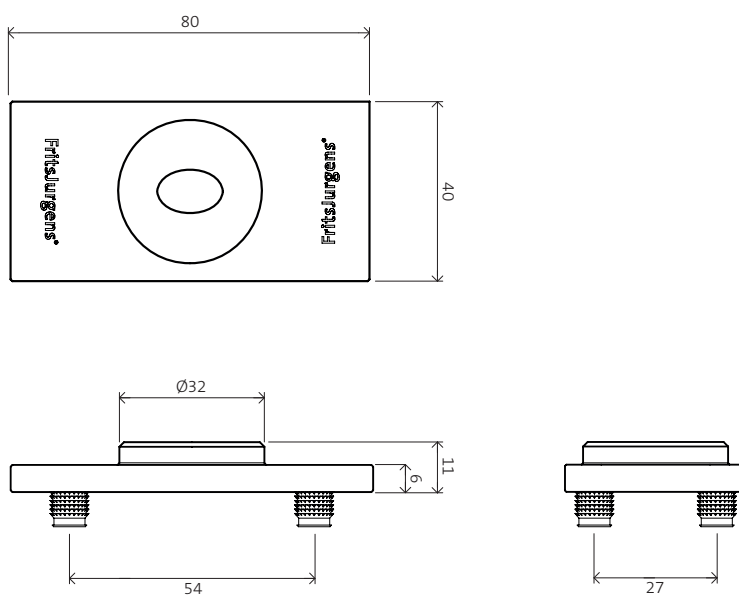
→ postupujte podle kroků 7, 8 a 9 na stránce 18

MONTÁŽ

ZAPUŠTĚNÁ HRANATÁ PODLAHOVÁ DESTIČKA PŘÍPRAVA PODLAHY NEBO ZÁRUBNĚ



ROZMĚRY

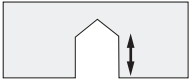
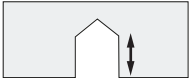



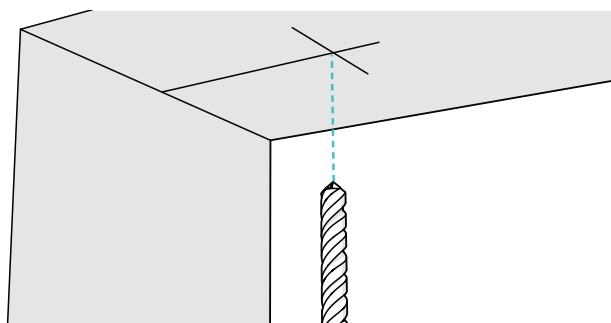
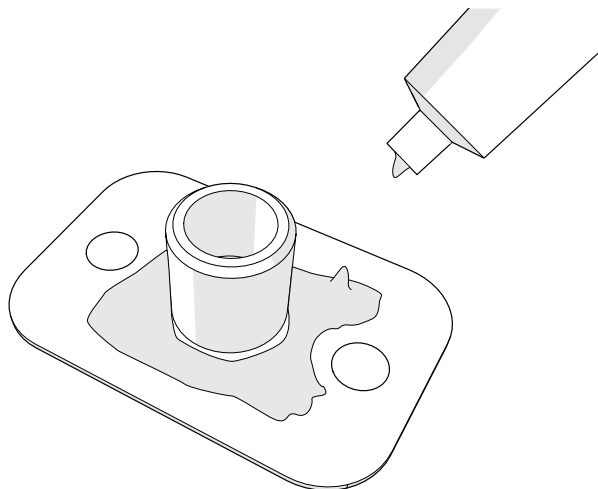
→ postupujte podle kroků 7, 8 a 9 na stránce 18

STROPNÍ UCHYCENÍ

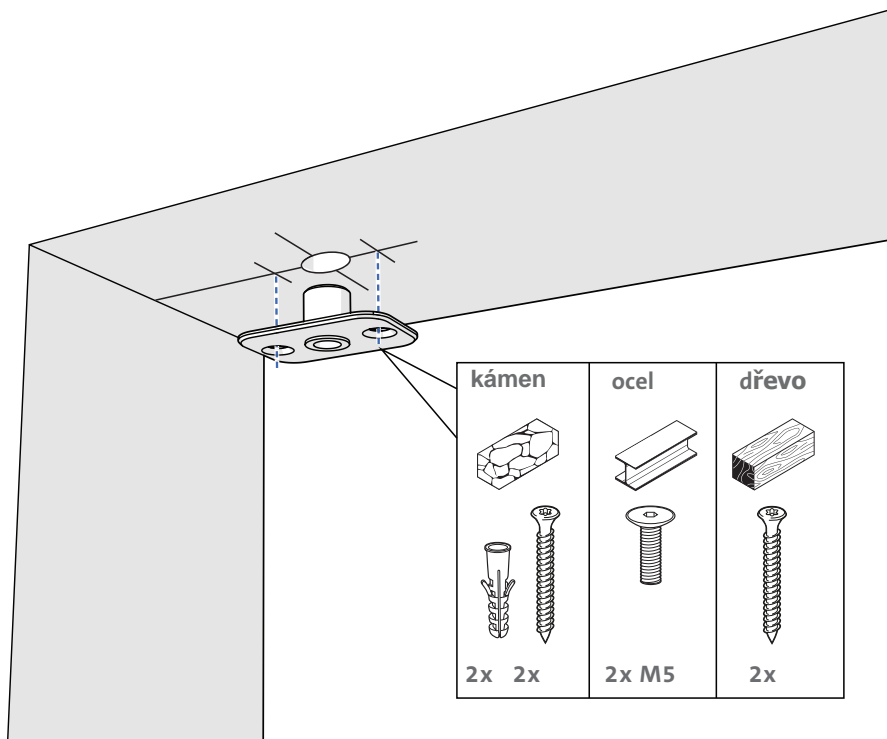
1 Vyvrtejte otvor pro stropní uchycení.

2 Naneste 1 mm silnou vrstvu lepidla na stropní uchycení.

Stropní uchycení 10 mm pin		Hloubka 20 mm (25/32 ")	Průměr Ø18 mm (45/64 ")
Stropní uchycení 15 mm pin		Hloubka 20 mm (25/32 ")	Průměr Ø20 mm (25/32 ")
Stropní uchycení kabelová průchodka		Hloubka N.A.	Průměr Ø21 mm (45/64 ")



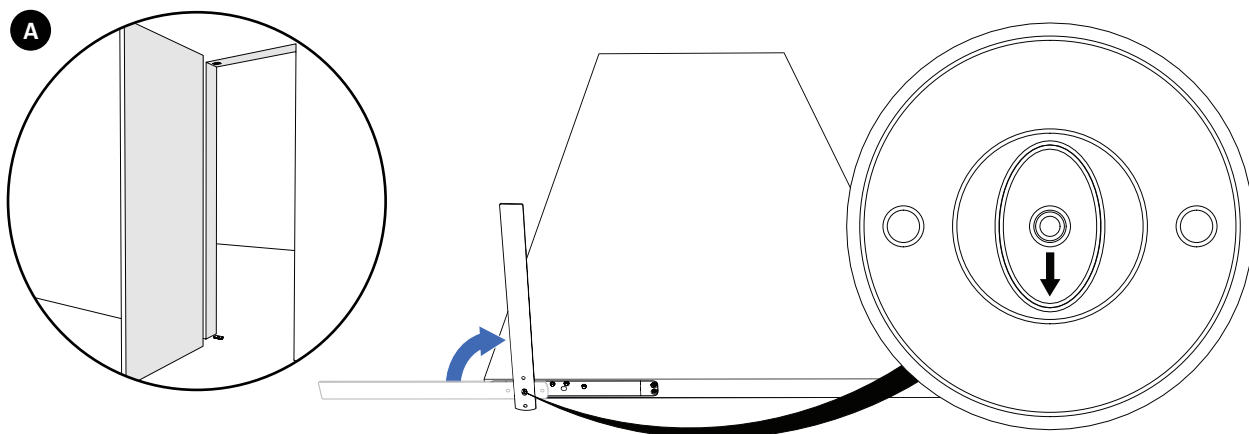
3 Připevněte stropní uchycení.



MONTÁŽ

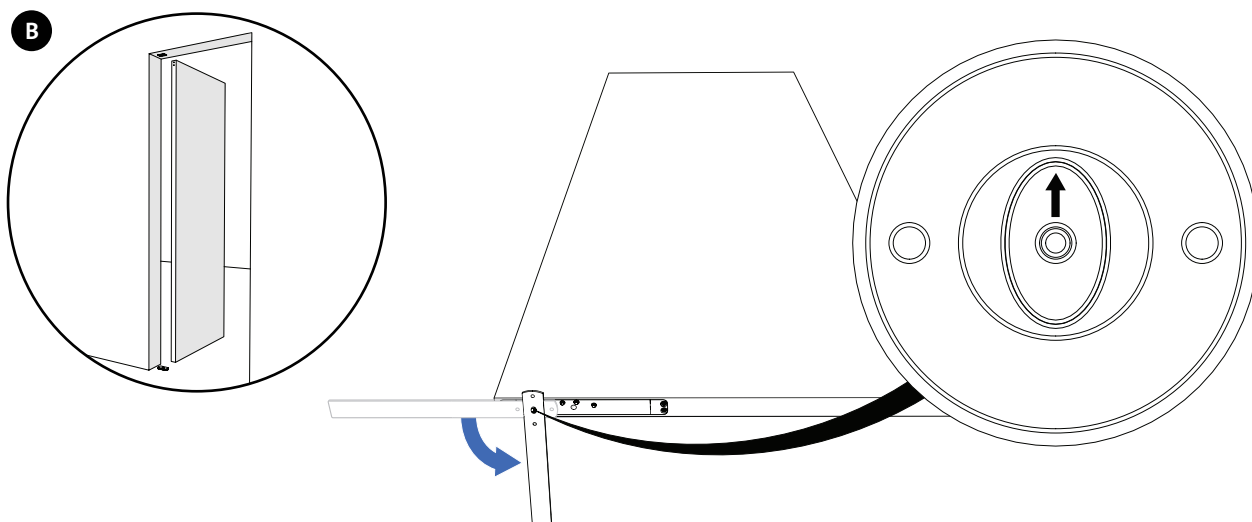
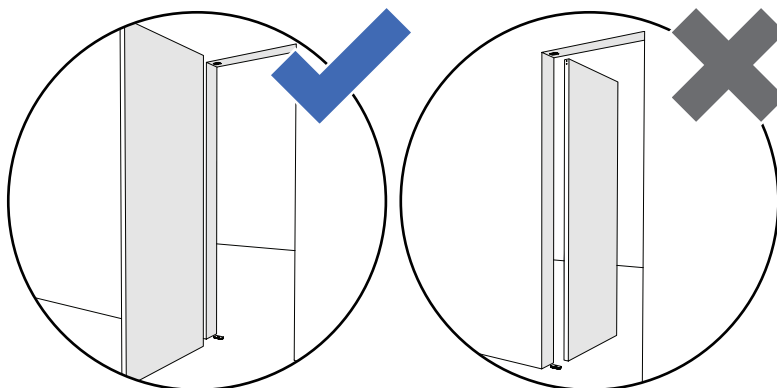
DVEŘE

1. Určete, kterým směrem budete mít při instalaci dveře otevřené. Při této otevřené poloze otočte šipku na čepu dolního pantu tak, aby ukazovala na stranu kliky/zámku dveří. Můžete to udělat pomocí námi dodávaného klíče nebo podlahové desky.



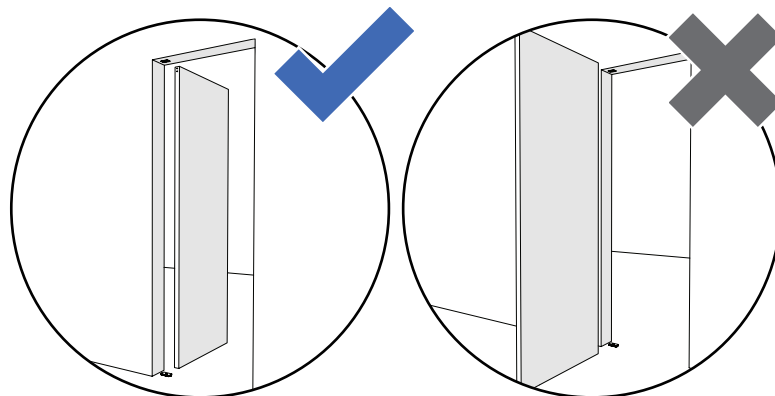
DÁVEJTE POZOR

Pokud potřebujete během montáže vyjmout dveře z podlahového uchycení, vždy je stejným způsobem vraťte zpět. Pokud tak neučiníte, šipka bude ukazovat špatným směrem a systém nebude fungovat správně.



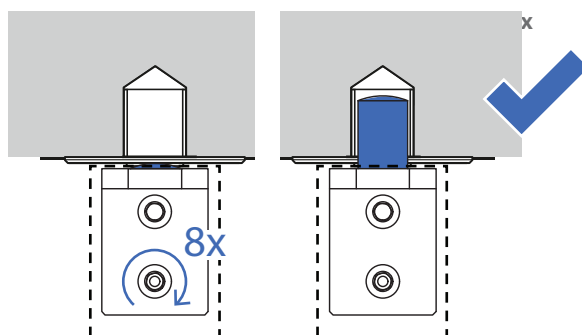
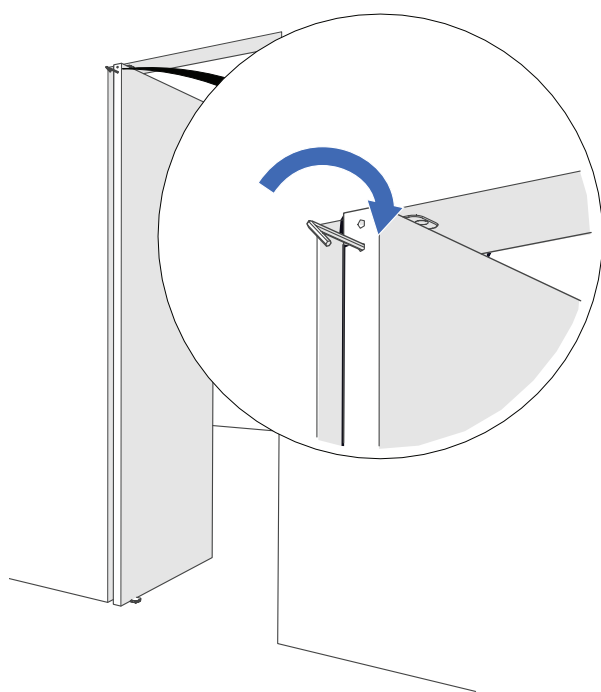
DÁVEJTE POZOR

Pokud potřebujete během montáže vyjmout dveře z podlahového uchycení, vždy je stejným způsobem vraťte zpět. Pokud tak neučiníte, šipka bude ukazovat špatným směrem a systém nebude fungovat správně.

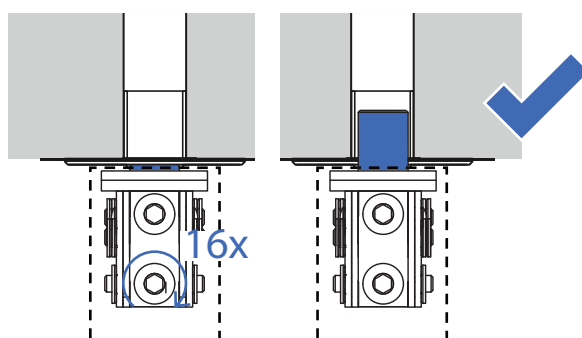


- 2** Umístěte dveře na podlahové uchycení a zarovnejte je se stropním uchycením.

- 3** Vysuňte čep imbusovým klíčem 5 nebo použijte prodloužený imbusový klíč Hexagon (strana 12, bod 6.2).



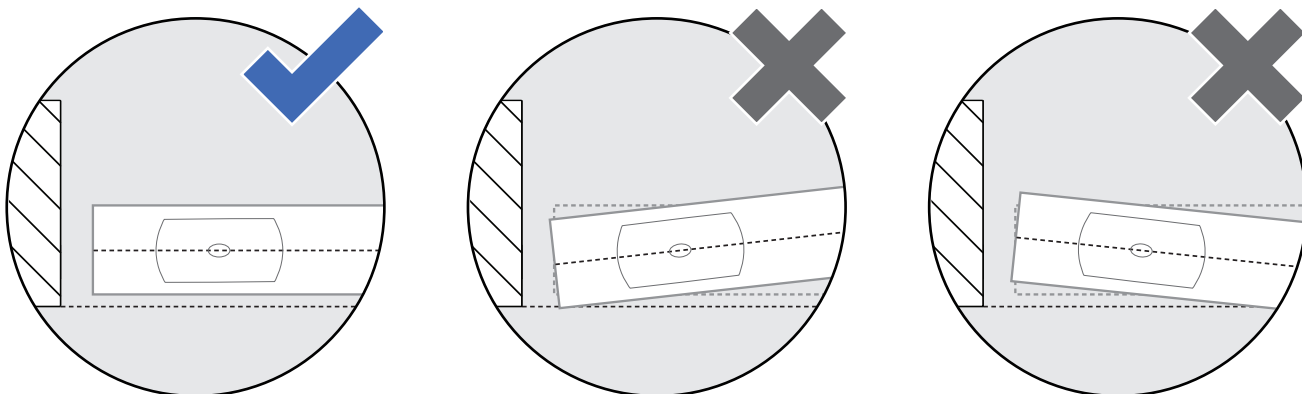
Horní pivot kabelová průchodka → otočte klíčem 16x



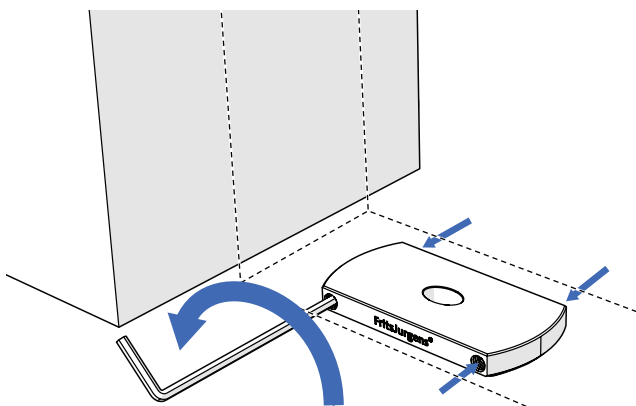
MONTÁŽ

SEŘÍZENÍ RADIÁLNÍ POLOHY*

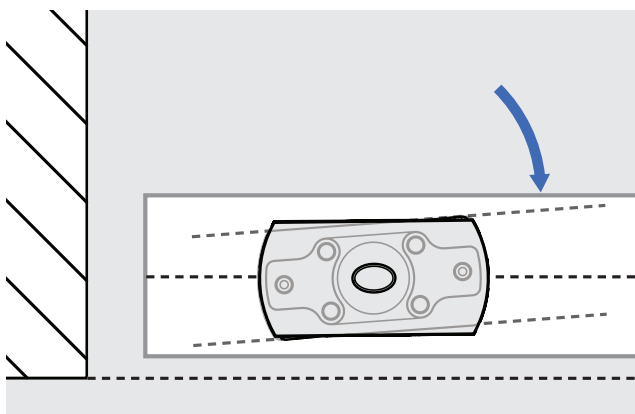
1 Zkontrolujte radiální vyrovnaní dveří.



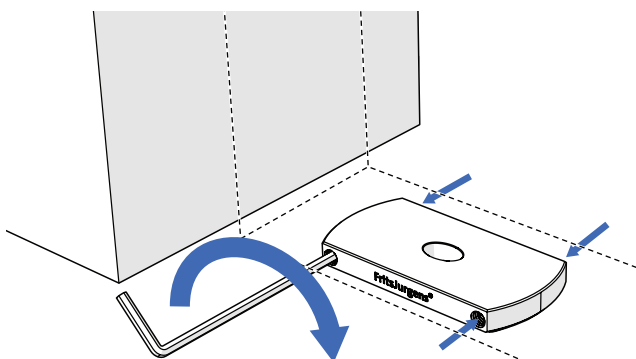
2 Pokud dveře nejsou správně vyrovnané, odemkněte podlahové uchycení imbusovým klíčem 3.



3 Otáčejte podlahovým uchycením, dokud nejsou dveře zarovnané rovnoběžně se stěnou.



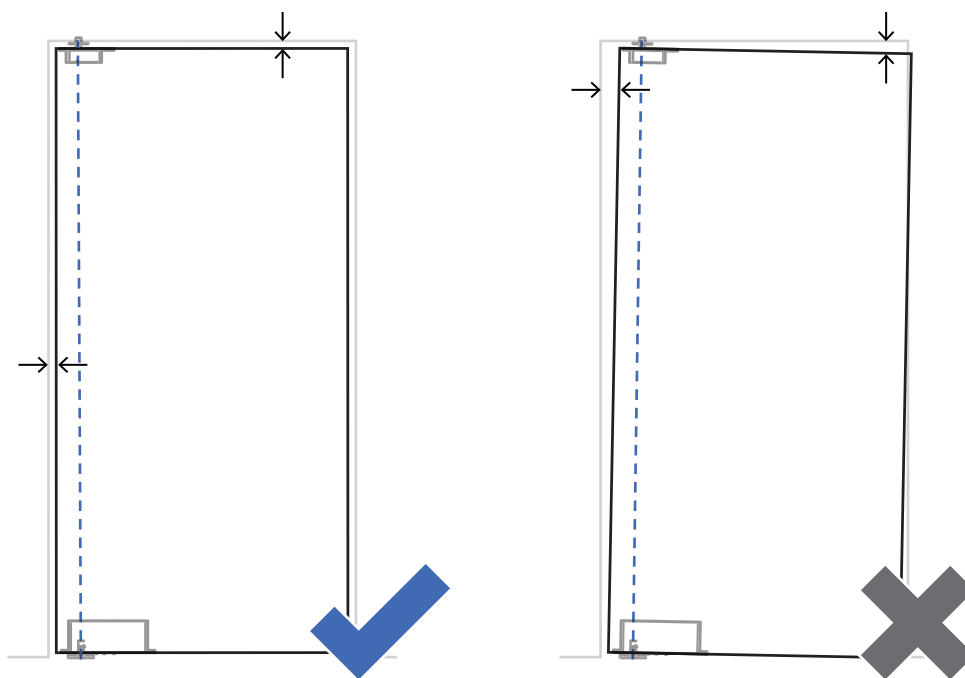
4 Uzamkněte podlahové uchycení.



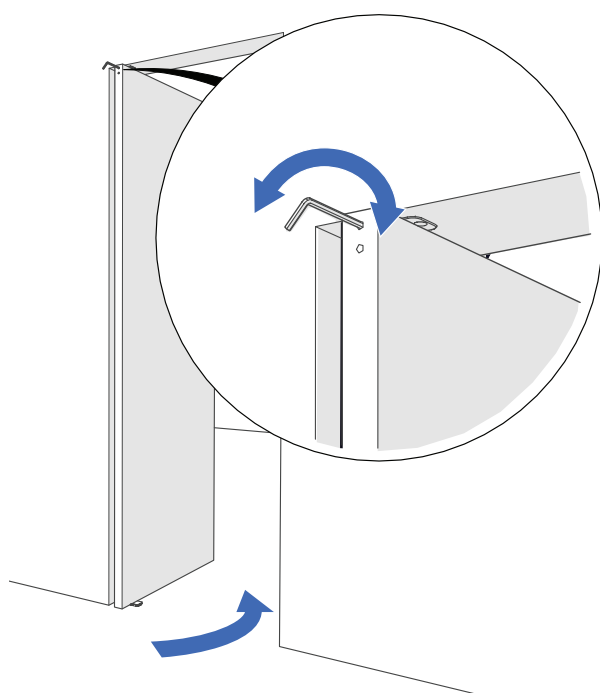
* Nevztahuje se na podlahovou desku zapuštěnou.

DOLADĚNÍ POLOHY KŘÍDLA VE STAVEBNÍM OTVORU NEBO ZÁRUBNI

- 1 Zkontrolujte, zda jsou dveře zarovnány rovnoběžně se stropem a stěnou.



- 2 Otevřete dveře. Použijte imbusový klíč 5 nebo prodloužený klíč Hexagon (strana 12, položka 6.2), dokud nebude dveře zarovnány rovnoběžně se stropem a stěnou.

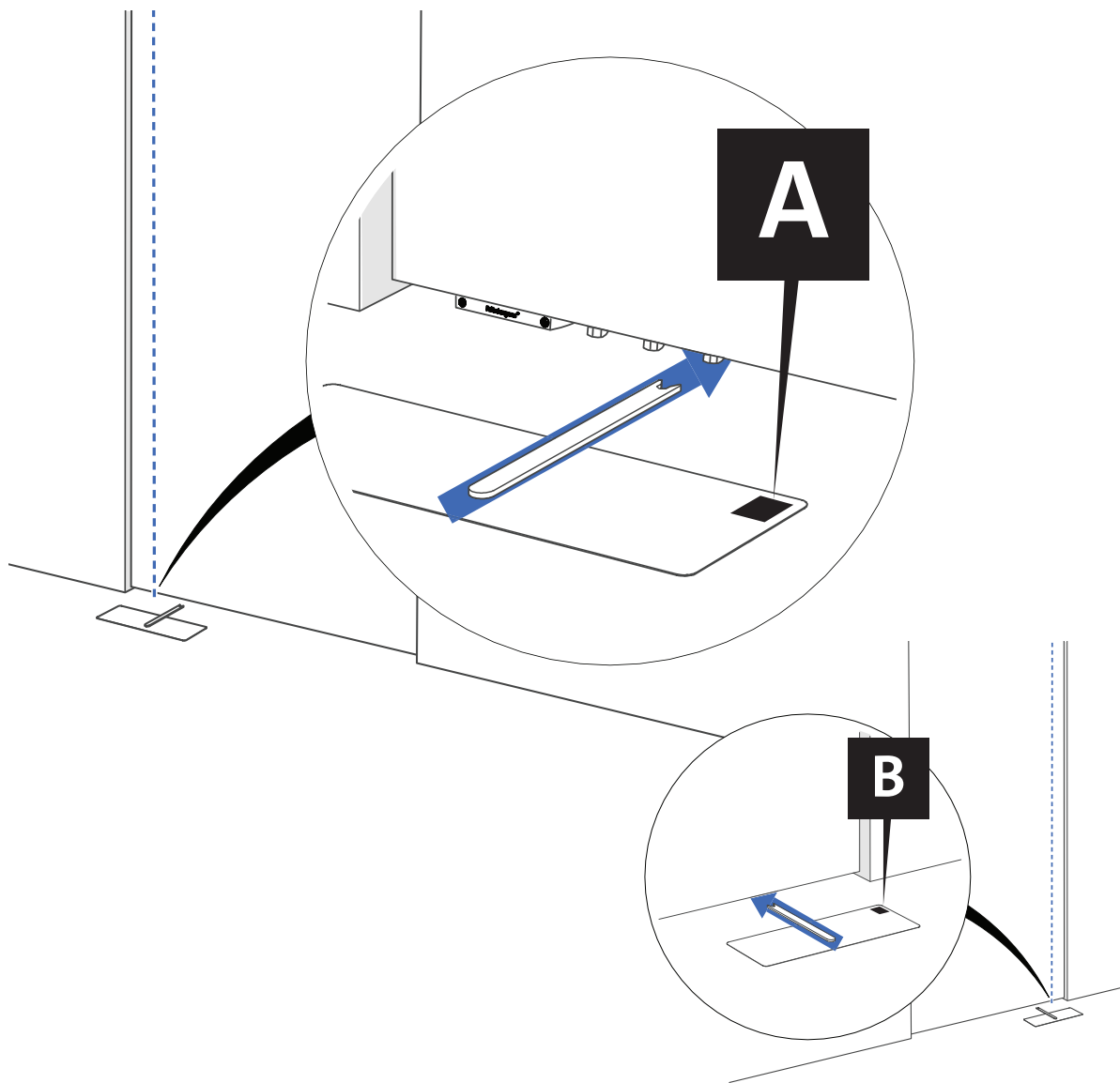


MONTÁŽ

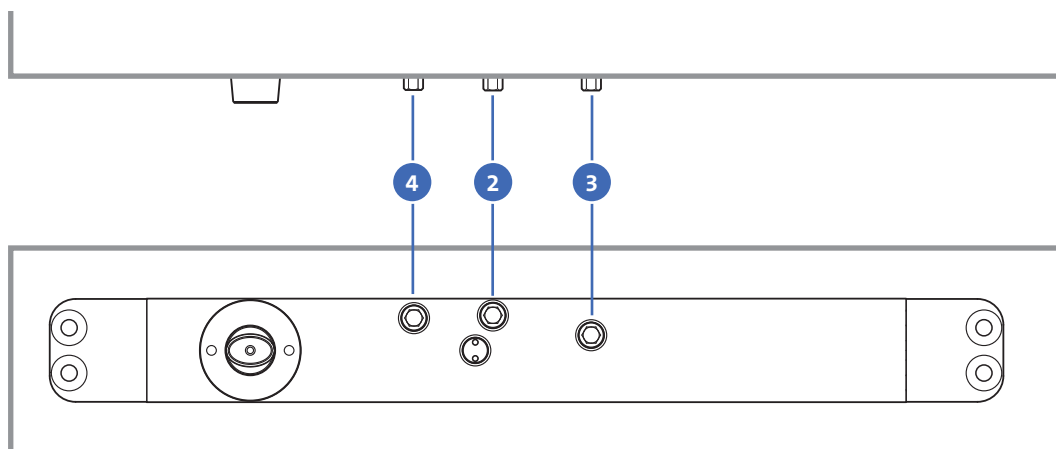
SEŘÍZENÍ POHYBU

- 1** Pomocí referenční karty a seřizovacího klíče doladíte pohyb dveří.

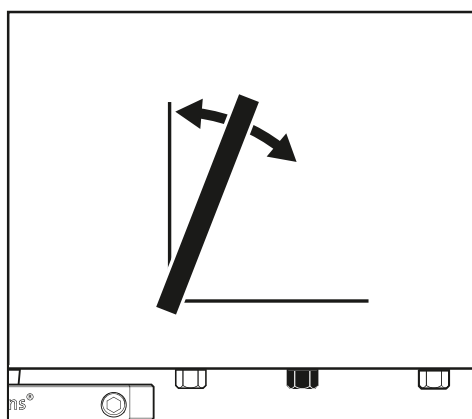
- UPOZORNĚNÍ:**
- DBEJTE NA TO, ABYSTE KARTU UMÍSTILI VE SPRÁVNÉ POLOZE!
 - Na kartě je vyobrazena podlahová destička a seřizovací šrouby ve skutečné velikosti. Příložená karta



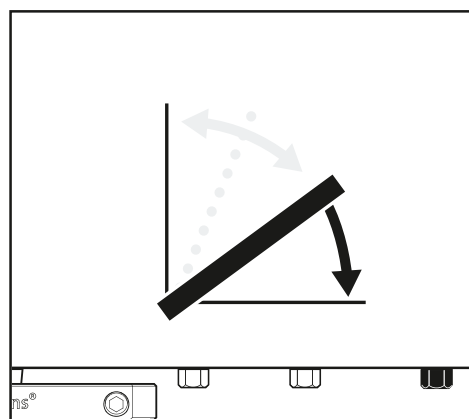
K identifikaci seřizovacích šroubů se podívejte
zepředu a zespodu.



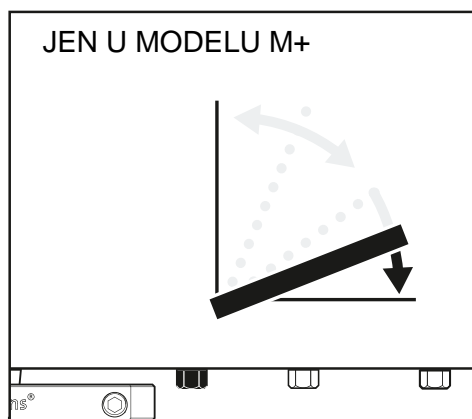
- 2** Nastavte **Damper Control - tlumené otvírání** pro zpomalení a určení polohy, do které se mají dveře maximálně otvírat. (hydraulická zpětná kontrola).



- 3** Nastavte **30° Speed Control - řízení rychlosti** pro určení rychlosti dveří v posledních 30° zavíracího pohybu.



- 4** Pokud jsou vaše dveře opatřeny západkou, lze použít **Latch Control - řízené zaklapnutí**, že od 10° posledního zavíracího pohybu zrychlíte křídlo tak, že dveře přetlačí odpor západky a správně zapadnou.



UPOZORNĚNÍ:

PŘÍ SEŘÍZENÍ POSTUPOUJTE PŘESNĚ V POŘADÍ, JAK JE UVEDENO ZDE NEBO NA KARTĚ:

- 1 přiložte kartu správnou stranou do polohy pantu
- 2 seřízení omezovače otvírání
- 3 seřízení rychlosti zavírání
- 4 (na kartě uvedeno L) zrychlení při dovírání (továrně nastaveno bez zrychlení)

VŽDY OTÁČEJTE MALOU SILOU A JEN CCA. O 90°! ZKUSTE A PAK PŘÍPADNĚ POKRAČUJTE.

POZOR: POŘADÍ ŠROUBŮ NENÍ NA PANTU VE STEJNÉM POŘADÍ, JAK SE SEŘÍZUJÍ!

Reset pohybu otočných dveří do továrního nastavení:

Umístěte kartu tak, aby zobrazení čepu s destičkou a šroubů odpovídal reálné poloze na pantu. Začněte uzavřením všech nastavovacích šroubů.

Otočte je směrem k ikoně želvy, dokud neucítíte mírný odpor.

Do továrního nastavení otáčejte šrouby následovně:

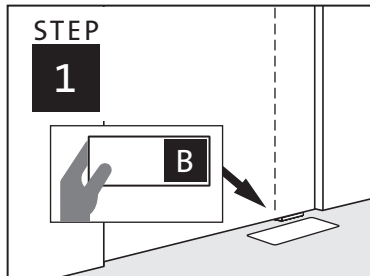
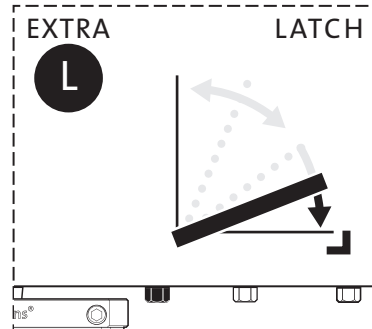
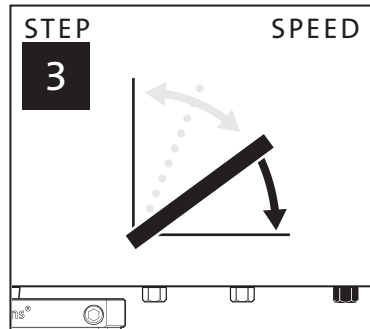
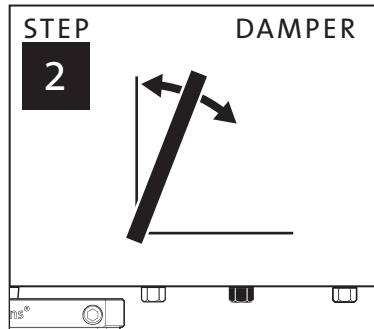
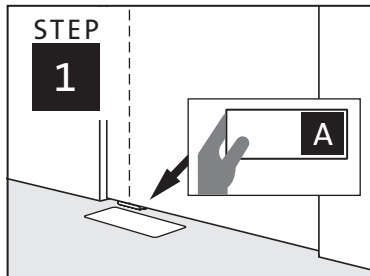
SPEED - otočte o 90° ve směru zajíce

DAMPER model M 32/32+ - otočte 180° ve směru zajíce
model M 42+ - otočte o 270° ve směru zajíce

LATCH - továrně se nanastavuje

1 - 2x otevřete dveře a nechte je zavřít - to ukáže, který pohyb je žádoucí dále upravovat.

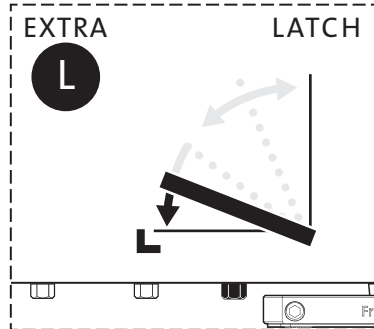
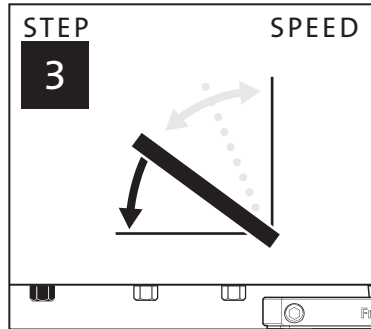
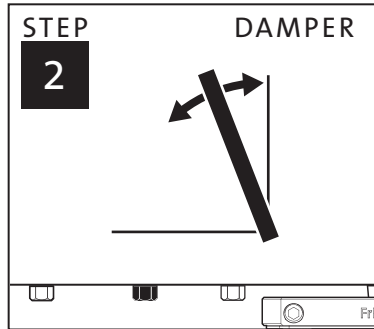
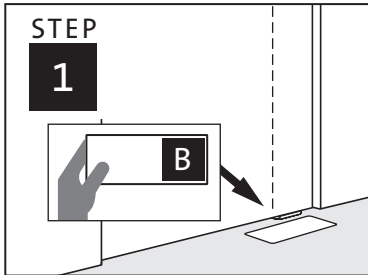
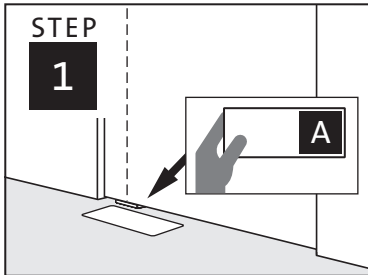
Poté mírně otáčejte šrouby ve směru požadované úpravy v pořadí, jak je výše uveden postup seřízení pohybu, dokud se pohyb dveří neupraví tak, aby vyhovoval Vaším potřebám.



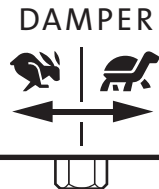
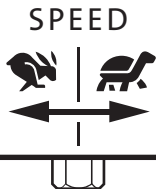
FritsJurgens®



WATCH
INSTRUCTION
VIDEO



WATCH
INSTRUCTION
VIDEO



FritsJurgens®

Distribuce v České a Slovenské republice:

HOLWEKA s.r.o.

Vintrovna 424/3b

664 64 Popůvky u Brna

+420 602 711 228

kch@holweka.com

FJ.IN.M.EN.2022

copyright © FritsJurgens®

01-04-2022



8 720681 618487 >